

# BOLETÍN *epidemiológico* SEMANAL

Semanas 27-28-29-30

Del 29/06 al 26/07 de 2015 ISSN: 2173-9277  
2015 Vol. 23 nº 4 / 42-59 ESPAÑA



## SUMARIO

Actualización de microorganismos frecuentemente declarados al Sistema de Información Microbiológica hasta la semana 26 de 2015 .....	42
Estado de las Enfermedades de Declaración Obligatoria .....	51

## ACTUALIZACIÓN DE MICROORGANISMOS FRECUENTEMENTE DECLARADOS AL SISTEMA DE INFORMACIÓN MICROBIOLÓGICA HASTA LA SEMANA 26 DE 2015

### UPDATE OF MICROORGANISMS FREQUENTLY REPORTED TO THE MICROBIOLOGICAL INFORMATION SYSTEM (SPAIN) THROUGH 26TH WEEK, 2015.

B. Fernández Martínez<sup>1</sup>, L. Sobrino Vegas<sup>1</sup>, P. Lucas Herráiz<sup>1</sup>, R. Cano Portero<sup>1</sup> y el Sistema de Información Microbiológica<sup>2</sup>.

1. Sistema de Información Microbiológica. Centro Nacional de Epidemiología. Instituto de Salud Carlos III.
2. Integrantes del Sistema de Información Microbiológica de las Comunidades Autónomas y Laboratorios.

## Resumen

*Campylobacter*, virus respiratorio sincitial, rotavirus y *Chlamydia tracomatis*, se encuentran entre los microorganismos más frecuentemente declarados al Centro Nacional de Epidemiología a través del Sistema de Información Microbiológica (SIM). Este trabajo presenta un resumen de los datos recogidos para estos agentes hasta la semana 26 de 2015, y una actualización de los mismos desde 2012, de los laboratorios que han realizado declaración estable durante dicho período.

## Summary

*Campylobacter*, respiratory syncytial virus, rotavirus and *Chlamydia tracomatis* are among the microorganisms more frequently reported to the National Centre of Epidemiology (Spain) through the Microbiological Information System. The current work offers an overview of data collected on these agents through 26<sup>th</sup> week, 2015, and an update about them, from 2012, from laboratories with stable report.

Entre las semanas epidemiológicas 1 a 26 de 2015, 64 laboratorios de 10 Comunidades Autónomas (CC.AA.) han declarado al Sistema de Información Microbiológica un total de 21.641 microorganismos. Entre los microorganismos más frecuentemente declarados se encuentran: *Campylobacter*, virus respiratorio sincitial, rotavirus y *Chlamydia trachomatis*.

Se presenta un análisis de los casos notificados por los laboratorios que han realizado declaración estable desde la semana epidemiológica 1 de 2012 (1 de enero) hasta la semana 26 de 2015 (28 de junio) para cada microorganismo.

## Campylobacter

*Campylobacter* es la bacteria que con más frecuencia causa diarrea en todo el mundo, y es la primera causa de gastroenteritis notificadas al SIM en España. Afecta principalmente a hombres y menores de 5 años, y puede producir brotes relacionados con alimentos o agua y diarrea del viajero<sup>1-3</sup>.

Entre la semana 1 de 2012 y la semana 26 de 2015, 43 laboratorios de 9 CC.AA. han realizado declaración estable de aislamientos de *Campylobacter*. El número de casos notificados en 2015 fue de 3.849, cifra superior a la del mismo período de 2014 (tabla 1). De ellos, el 83% eran *C. jejuni*, el 11% *Campylobacter* spp, y el 6% *C. coli*.

**Tabla 1. *Campylobacter*: aislamientos declarados según la CC.AA. Semanas 1-26 de 2015 y 2014**

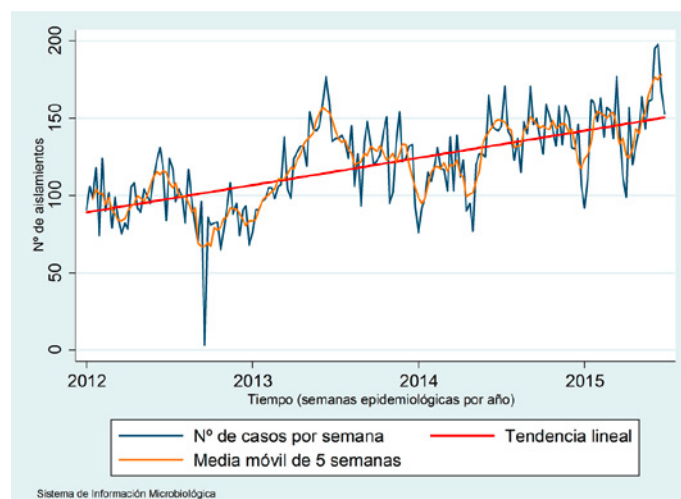
Comunidad Autónoma	Sem 1-26/2015	Sem 1-26/2014
Aragón	455	446
Canarias	60	122
Castilla-La Mancha	95	111
Castilla y León	330	316
Cataluña	1.356	1.028
Extremadura	26	28
La Rioja	271	200
Navarra	378	307
País Vasco	878	492
<b>Total</b>	<b>3.849</b>	<b>3.050</b>

Desde 2012, a pesar de la variabilidad de la notificación, se observa una tendencia ascendente estadísticamente significativa, y una mayor frecuencia de notificación en el período estival. En las semanas 18-29 de 2013 (máximo en la semana 24) se produjo un aumento en la declaración (figura 1).

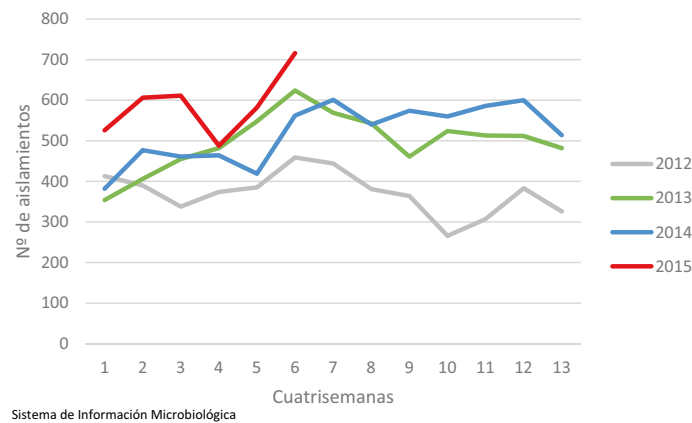
Comparado con los 3 años previos, el número de declaraciones ha sido superior durante todo el período de 2015 analizado, excepto en la cuatrisesmana 4 (figura 2).

La frecuencia en el primer semestre de 2015 ha sido superior en los hombres en todos los grupos de edad, y el grupo más numeroso ha sido el de 1 a 4 años en ambos sexos (figura 3).

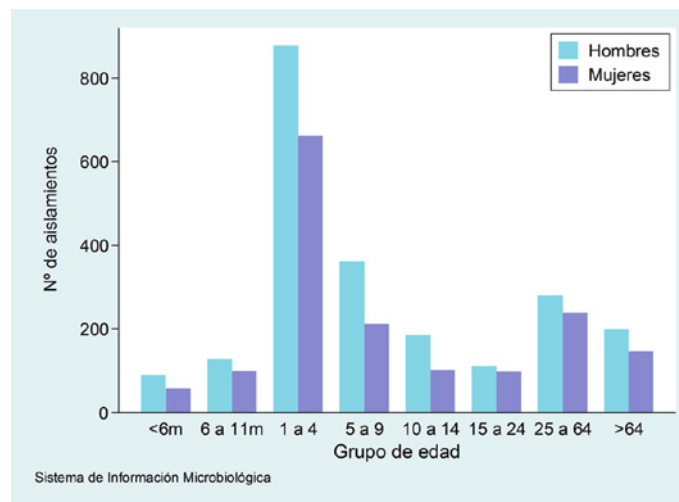
**Figura 1. *Campylobacter*: aislamientos declarados por semana. Años 2012-2015 (semana 26)**



**Figura 2. *Campylobacter*: aislamientos declarados por cuatrisesmana. Años 2012-2015 (semana 26)**



**Figura 3. *Campylobacter*: aislamientos declarados según la edad y el sexo. Semanas 1-26 de 2015**



## Rotavirus

Los rotavirus son la causa más frecuente de gastroenteritis grave con deshidratación en menores de 5 años en el mundo, y la primera causa de gastroenteritis víricas notificadas al SIM en España. Se relaciona con gastroenteritis de origen nosocomial en niños, y con brotes en centros educativos. En climas templados presenta un comportamiento estacional con picos en invierno<sup>2-6</sup>.

Entre las semanas 1 de 2012 y la 26 de 2015, 41 laboratorios de 10 CC.AA. han realizado declaración estable de infecciones por rotavirus. El número de casos notificados en 2015 fue de 3.314, cifra superior a la del mismo período de 2014 (tabla 2).

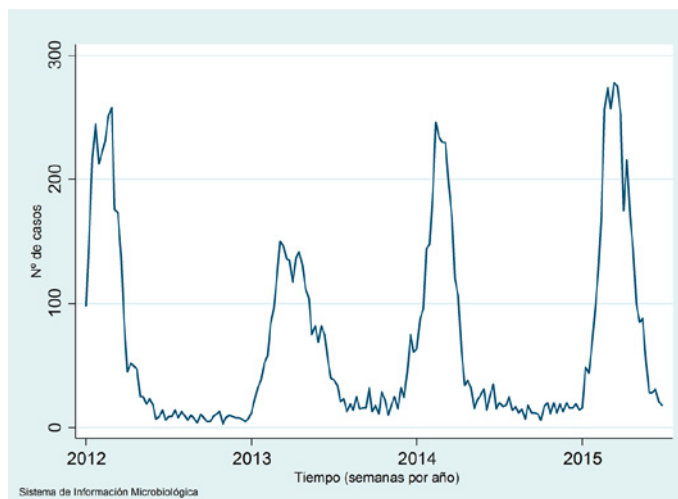
**Tabla 2. Rotavirus: infecciones declaradas según la CC.AA. Semanas 1-26 de 2015 y 2014**

Comunidad Autónoma	Sem 1-26/2015	Sem 1-26/2014
Aragón	421	270
Canarias	24	49
Castilla-La Mancha	95	62
Castilla y León	222	39
Cataluña	1.138	1.267
Ceuta	64	26
Extremadura	176	97
La Rioja	180	190
Navarra	286	202
País Vasco	708	410
<b>Total</b>	<b>3.314</b>	<b>2.612</b>

Se aprecia un comportamiento cíclico con máximos entre las semanas 7-11 y posterior descenso a la línea basal. En 2013 el pico fue de menor intensidad y mayor duración. En este último año el máximo se ha producido en la semana 11 (figuras 4 y 5).

En 2015 se han declarado más casos en hombres (56%), la mayoría en los grupos de 4 y menos años de edad (89%) (figura 6).

**Figura 4. Rotavirus: infecciones declaradas por semana. Años 2012-2015 (semana 26)**



**Figura 5. Rotavirus: infecciones declaradas por semana. Años 2012-2015 (semana 26)**

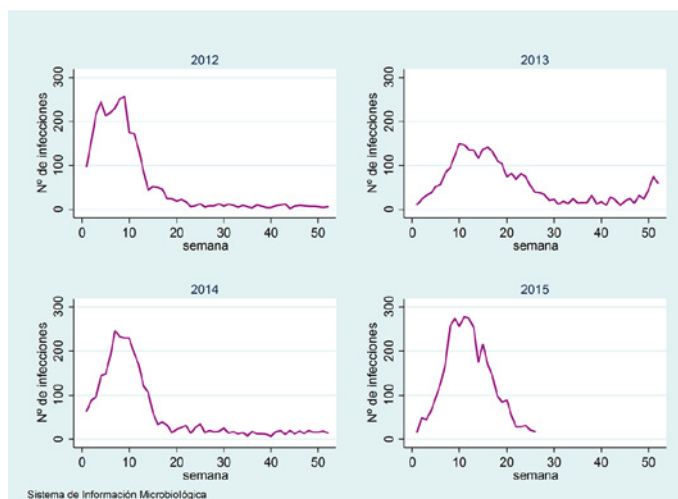
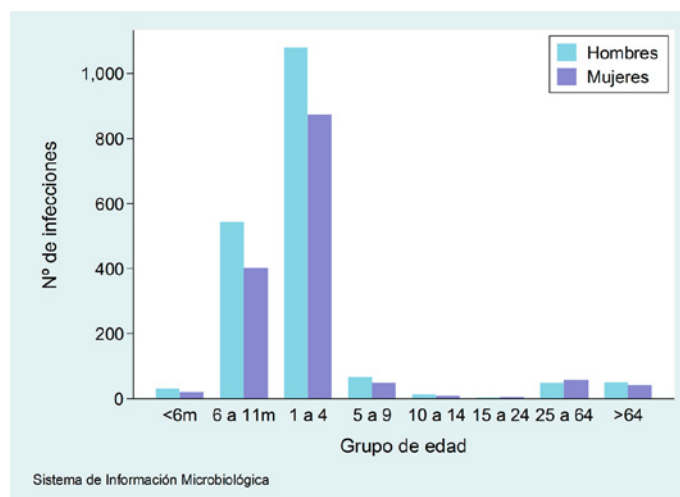


Figura 6. Rotavirus: infecciones declaradas según el grupo de edad y el sexo. Semanas 1-26 de 2015



### Virus respiratorio sincitial

Es la causa más frecuente de infecciones del tracto respiratorio inferior (bronquiolitis y neumonía) en menores de 1 año, altamente contagioso, por lo que la mayoría de los niños se han infectado a los 2 años alguna vez. A partir de esa edad, la clínica suele ser leve. En climas templados produce epidemias durante el invierno o en primavera<sup>7-9</sup>.

Entre la semana 1 de 2012 y la semana 26 de 2015, 36 laboratorios de 10 CC.AA. han realizado declaración estable. El número de casos notificados en 2015 fue de 1.460, cifra superior a la del mismo período de 2014 (tabla 3).

Tabla 3. Virus respiratorio sincitial: infecciones declaradas según la CC.AA. Semanas 1-26 de 2015 y 2014

Comunidad Autónoma	Sem 1-26/2015	Sem 1-26/2014
Aragón	112	66
Canarias	62	78
Castilla-La Mancha	13	21
Castilla y León	184	143
Cataluña	560	469
Ceuta	9	11
Extremadura	147	94
Navarra	85	142
País Vasco	204	185
La Rioja	84	37
<b>Total</b>	<b>1.460</b>	<b>1.246</b>

Se aprecia un comportamiento cíclico con máximos entre las semanas 51-1 de cada temporada y posterior descenso a la línea basal. En 2013 el pico fue de menor intensidad. En esta temporada el máximo se ha producido en las semanas 51 y 52 (figuras 7 y 8).

El número de declaraciones ha sido superior en hombres (56,5%) y en menores de 4 años (81%), en especial en el grupo de los lactantes menores de 6 meses (58%) (figura 9).

Figura 7. Virus respiratorio sincitial: infecciones declaradas por semana. Años 2012-2015 (semana 26)

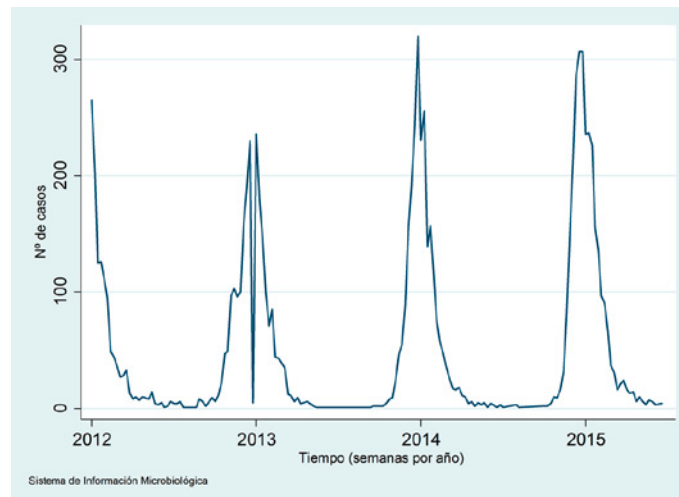


Figura 8. Virus respiratorio sincitial: infecciones declaradas por semana. Temporadas 2012-2013, 2013-2014 y 2014-2015

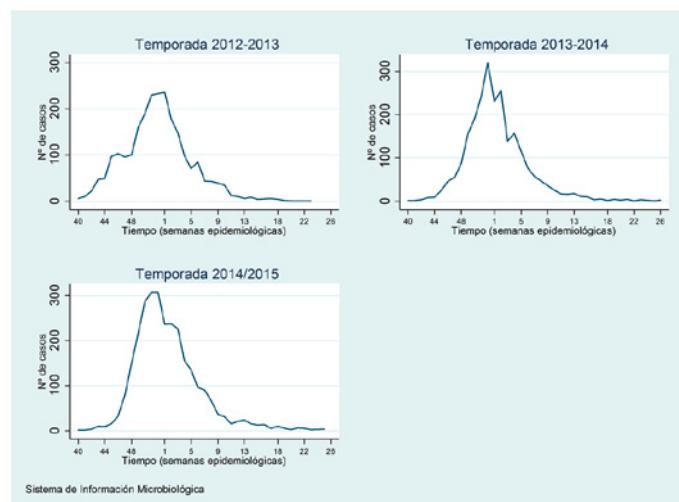
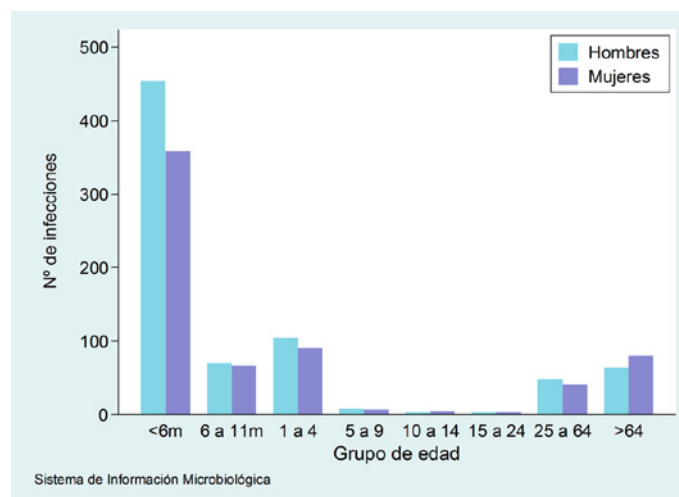


Figura 9. Virus respiratorio sincitial: infecciones declaradas según edad y sexo. Semanas 1-26 de 2015



## Chlamydia Trachomatis

Es la primera causa de uretritis no gonocócica en hombres y la infección de transmisión sexual más frecuentemente notificada en Europa y al SIM en España. Puede cursar de forma asintomática, sobre todo en mujeres, y produce principalmente uretritis en hombres y cervicitis en mujeres, aunque puede afectar a otras mucosas. En mujeres puede producir enfermedad inflamatoria pélvica<sup>2,3,10,11</sup>.

Entre la semana 1 de 2012 y la semana 26 de 2015, 26 laboratorios de 6 CC.AA. han realizado declaración estable. El número de casos notificados en 2015 fue de 1.235, cifra superior a la del mismo período de 2014 (tabla 4).

**Tabla 4. Chlamydia trachomatis: infecciones declaradas según la CC.AA. Semanas 1-26 de 2015 y 2014**

Comunidad Autónoma	Sem 1-26/2015	Sem 1-26/2014
Aragón	56	38
Canarias	1	15
Cataluña	901	620
Extremadura	3	4
Navarra	86	40
País Vasco	188	143
<b>Total</b>	<b>1.235</b>	<b>860</b>

Desde 2012 se observa una tendencia ascendente estadísticamente significativa (figura 10).

Comparado con los 3 años previos, el número de declaraciones ha sido superior durante todo el período de 2015 analizado (figura 11).

En 2015 la frecuencia ha sido superior en las mujeres de 15 a 34 años y en los hombres de 25 a 44 (figura 12).

**Figura 10. Chlamydia trachomatis: infecciones declaradas por semana. Años 2012-2015 (semana 26)**

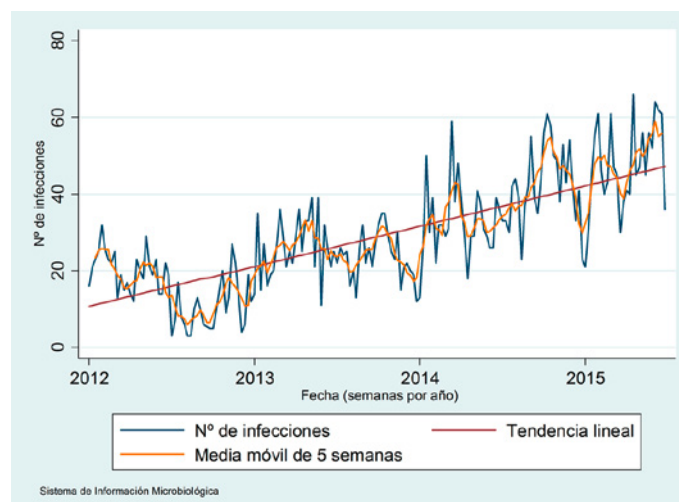


Figura 11. *Chlamydia trachomatis*: infecciones declaradas por periodos de cuatro semanas. Años 2012-2015 (semana 26)

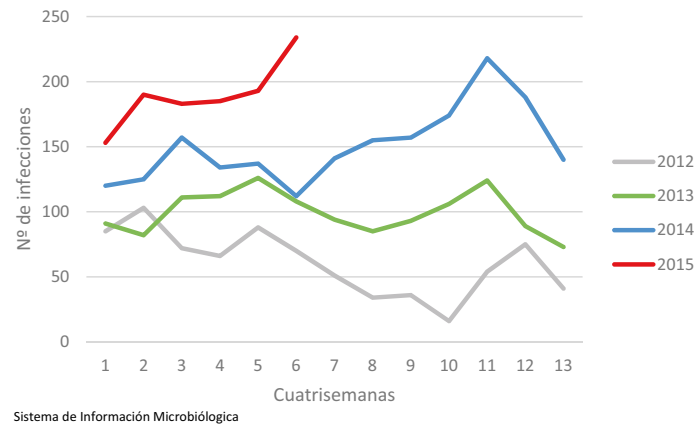
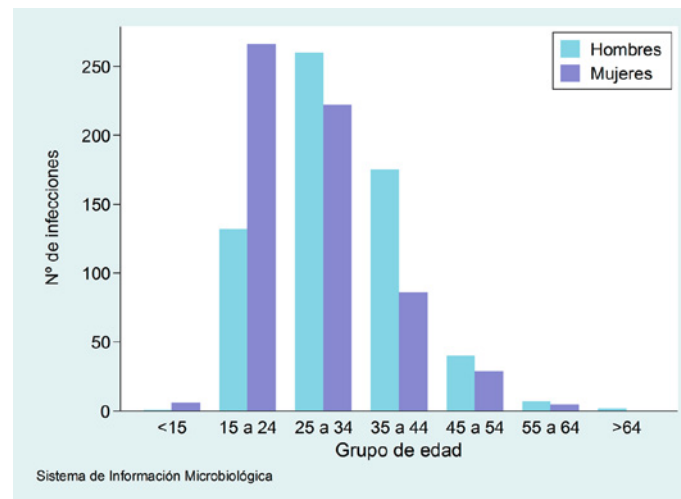


Figura 12. *Chlamydia trachomatis*: infecciones declaradas según edad y sexo. Semanas 1-26 de 2015



## Bibliografía

1. Kaakoush NO, Castaño-Rodríguez N, Mitchell HM, Man SM. Global Epidemiology of Campylobacter Infection. Clin Microbiol Rev. 2015;28(3):687-720.
2. Heymann DL, American Public Health Association. Control of communicable diseases manual. 20<sup>th</sup> ed. Washington DC: David L. Heymann, MD, Editor; 2015.
3. Sistema de Información Microbiológica. Instituto de Salud Carlos III. Informe anual del Sistema de Información Microbiológica 2014. Madrid; 2015.
4. Centers for Disease Control and Prevention. Rotavirus Surveillance Worldwide, 2009-2011. MMWR. 2011;60(16):514-6.
5. Widdowson M, Steele D, Vojdani J, Wecker J, Parashar U. Global Rotavirus Surveillance: Determining the Need and Measuring the Impact of Rotavirus Vaccines. J Infect Dis. 2009;200(s1): S1-8.
6. Chapter 19: Rotavirus. En: Centers for Disease Control and Prevention Epidemiology and Prevention of Vaccine-Preventable Diseases. 13<sup>th</sup> ed. Washington, D. C. Public Health Foundation: Kroger A, Wolfe S, eds.; 2015.
7. Hall CB, Weinberg GA, Iwane MK, Blumkin AK, Edwards KM, Staat MA, et al. The burden of respiratory syncytial virus infection in young children. N Engl J Med. 2009;360(6):588-98.



8. Nair H, Nokes DJ, Gessner BD, Dherani M, Madhi SA, Singleton RJ, et al. Global burden of acute lower respiratory infections due to respiratory syncytial virus in young children: a systematic review and meta-analysis. *The Lancet*. 2010;375(9725):1545-55.
9. Public Health England. Department of Health. Chapter 27a. Respiratory syncytial virus. En: *Immunisation against infectious disease*. Prof. David Salisbury, Dr Mary Ramsay; 2013.
10. Torrone E, Papp J, Weinstock X. Prevalence of Chlamydia trachomatis genital infection among persons aged 14-36 years-United States, 2007-2012. *MMWR*. 2014;63(38):834-8.
11. Área de vigilancia del VIH y conductas de riesgo. *Vigilancia epidemiológica de las infecciones de transmisión sexual, 1995-2013*. Madrid: Centro Nacional de Epidemiología/Subdirección General de Promoción de la salud y epidemiología-Plan Nacional sobre El Sida, 2015.

## SITUACIÓN DE LAS ENFERMEDADES DE DECLARACIÓN OBLIGATORIA EN LA SEMANA 27 QUE TERMINÓ EL 05/07/2015

ENFERMEDADES	Casos declarados Sem. 27		Acumulación de casos		Mediana 2014 - 2010		Índice epidémico (1)		Cálculo especial (2)
	2015	2014	2015	2014	Sem. 27	Acum. C.	Sem. 27	Acum. C.	
<b>Enfermedades de transmisión alimentaria</b>									
Fiebre Tifoidea y Paratifoidea	3	1	26	23	1	32			1,88
Hepatitis A	11	2	301	293	7	293	1,57	1,03	
Shigelosis	5	1	101	93	3	58	1,67	1,74	
Triquinosis	0	0	4	0	0	22			0,20
<b>Enfermedades de transmisión parenteral</b>									
Hepatitis B	11	23	313	384	16	384	0,69	0,82	
<b>Enfermedades de transmisión respiratoria</b>									
Gripe	341	499	688.766	490.930	701	490.930	0,49	1,40	
Legionelosis	22	25	371	308	25	390	0,88	0,95	
Tuberculosis respiratoria	62	86	1.604	2.187	91	2.573	0,68	0,62	
Tuberculosis, meningitis	1	1	24	34	1	46			1,52
Tuberculosis, otras	20	20	358	518	25	645	0,80	0,56	
<b>Enfermedades de transmisión vectorial</b>									
Paludismo	10	19	123	221	9	167	1,11	0,74	
<b>Enfermedades de transmisión zoonótica</b>									
Brucelosis	0	3	25	44	3	49			2,20
Tularemia	0	1	16	3	0	1			0,24
<b>Enfermedades prevenibles por vacunación</b>									
Enfermedad Meningocócica	3	4	192	130	7	285	0,43	0,67	
Parotiditis	67	44	2.351	1.818	88	2.591	0,76	0,91	
Rubéola (excluye rubéola congénita)	0	0	3	6	0	8			0,56
Sarampión	2	1	33	113	6	134	0,33	0,25	
Tétanos (excluye tétanos neonatal)	0	0	5	2	0	4			0,12
Tos ferina	280	108	4.008	1.643	96	1.451	2,92	2,76	
Varicela	6.657	5.134	126.454	116.801	3.967	105.532	1,68	1,20	
<b>Infecciones de transmisión sexual</b>									
Infección Gonocócica	36	86	1.216	2.316	60	1.470	0,60	0,83	
Sífilis (excluye sífilis congénita)	44	76	1.247	1.850	76	1.867	0,58	0,67	
<b>No agrupada</b>									
Hepatitis víricas, otras	12	13	318	337	13	386	0,92	0,82	

### COMENTARIO GENERAL

Durante la presente semana las siguientes rúbricas han presentado:

\* Un I.E. semanal superior o igual a 1,25: Hepatitis A (1.57), Shigelosis (1.67), Tos ferina (2.92), Varicela (1.68).

\* Un I.E. acumulado superior o igual a 1,25: Shigelosis (1.74), Gripe (1.40), Tos ferina (2.76).

\* Las restantes rúbricas han presentado una incidencia normal.

- Índice epidémico para una enfermedad dada es la razón entre los casos presentados en la semana correspondiente (o los casos acumulados hasta dicha semana si se trata de I.E. acumulado) y los casos que se esperan o prevén (mediana del quinquenio anterior) para la misma semana. Si el valor del índice se encuentra entre 0,76 y 1,24 la incidencia se considera normal, si es menor o igual a 0,75 incidencia baja, si es mayor o igual a 1,25 incidencia alta.
- Cálculo especial: En enfermedades de baja incidencia (<150 casos anuales en España) no se usa el índice epidémico. El cálculo especial para estas enfermedades es el promedio de los casos notificados en los 5 años anteriores en la semana actual, las 2 semanas precedentes y las dos siguientes.

Fuente: Red Nacional de Vigilancia Epidemiológica. Elaboración: Centro Nacional de Epidemiología, ISCIII.

Enfermedades vigiladas en las que es excepcional la declaración de algún caso: Botulismo, Cólera, Difteria, Encefalitis Transmitida por Garrapatas, Fiebre Amarilla, Fiebre de Ébola, Lepra, Peste, Poliomiélitis, Rabia, Rubéola congénita, Sífilis congénita, Tétanos neonatal.

Excepcionalmente se han declarado casos en la semana 27/2015 en curso: No.

**ESTADO DE LAS ENFERMEDADES DE DECLARACIÓN OBLIGATORIA  
 POR CC.AA. EN LA SEMANA 27/2015**

Enfermedades	España																			
	Andalucía	Aragón	Asturias	Baleares	Canarias	Cantabria	C. La Mancha	C. y León	Cataluña	Ceuta	C. Valenciana	Extremadura	Galicia	Madrid	Melilla	Murcia	Navarra	País Vasco	Rioja (La)	TOTAL
	Casos	Casos	Casos	Casos	Casos	Casos	Casos	Casos	Casos	Casos	Casos	Casos	Casos	Casos	Casos	Casos	Casos	Casos	Casos	Casos
Botulismo		0	0	0	0		0		0		0	0	0	0		0	0	0		0
Cólera	0	0	0	0	0		0		0		0	0	0	0		0	0	0		0
Fiebre Tifoidea y Paratifoidea		0	0	0	0		0		2		1	0	0	0		0	0	0		3
Hepatitis A	2	2	0	0	2		0		2		1	0	0	2		0	0	0		11
Shigelosis	0	0	0	0	0		0		4		0	0	0	1		0	0	0		5
Triquinosis	0	0	0	0	0		0		0		0	0	0	0		0	0	0		0
Hepatitis B	4	0	0	0	2		0	1	0		2	0	0	1		0	1	0		11
Gripe	12	7	9	14	123	2	13	23	61	1	19	3	28	7	1	6	4	6	2	341
Legionelosis	3	2	0	0	0		1		6		5	0	0	2		1	1	1		22
Lepra		0	0	0	0		0		0		0	0	0	0		0	0	0		0
Tuberculosis respiratoria	9	2	1	4	2	2	1	4	22		4	0		4		0	1	5	1	62
Tuberculosis, meningitis		0	0	1			0		0		0	0		0		0	0	0		1
Tuberculosis, otras	2	0	0	1		1	1		7		3	0		5		0	0			20
Fiebre Amarilla	0	0	0	0	0		0		0		0	0	0	0		0	0	0		0
Paludismo		0	0	0	0	1	0		2		0	0	0	3		0	1	2	1	10
Brucelosis		0	0	0	0		0		0		0	0	0	0		0	0	0		0
Peste	0	0	0	0	0		0		0		0	0	0	0		0	0	0		0
Rabia	0	0	0	0	0		0		0			0	0	0		0	0	0		0
Tularemia			0		0							0					0			0
Difteria	0	0	0	0	0		0		0		0	0	0	0		0	0	0		0
Enfermedad Meningocócica	2	0	0	0	0		0		1		0	0	0	0		0	0	0		3
Parotiditis	2	6	1	1	7	2	3	3	4		9	0	12	13		0	1	3		67
Poliomielitis	0	0	0	0	0		0		0			0	0	0		0	0	0		0
Rubéola (excluye rubéola congénita)		0	0	0	0		0		0		0	0	0	0		0	0	0		0
Rubéola congénita	0	0	0	0	0		0		0		0	0	0	0		0	0	0		0
Sarampión	1	0	0	0	0	1	0		0		0	0	0	0		0	0	0		2
Tétanos (excluye tétanos neonatal)		0	0	0	0		0		0		0	0	0	0		0	0	0		0
Tétanos neonatal	0	0	0	0			0		0		0	0	0	0		0	0	0		0
Tos ferina	22	1	3	5	14		4	13	87		13	0	4	24		5	0	84	1	280
Varicela	1.937	225	136	342	137	106	433	269	1.334	1	518	92	334	245	3	337	3	175	30	6.657
Infección Gonocócica	6	2	0	2	1		1				10	0	6	6		1	0	1		36
Sífilis (excluye sífilis congénita)	14	3	1	2	2	1	2	1			11	0	2	3		1	0	1		44
Sífilis congénita	0	0	0	0	0		0		0		0	0	0	0		0	0	0		0
Hepatitis víricas, otras	7	1	0	0			0	3	1		0	0	0			0	0	0		12

## SITUACIÓN DE LAS ENFERMEDADES DE DECLARACIÓN OBLIGATORIA EN LA SEMANA 28 QUE TERMINÓ EL 12/07/2015

Enfermedades	Casos declarados sem. 28		Acumulación de casos		Mediana 2014 - 2010		Índice epidémico (1)		Cálculo especial (2)
	2015	2014	2015	2014	Sem. 28	Acum. C.	Sem. 28	Acum. C.	
<b>Enfermedades de transmisión alimentaria</b>									
Fiebre Tifoidea y Paratifoidea	3	2	29	25	2	35			2,08
Hepatitis A	4	9	305	302	9	302	0,44	1,01	
Shigelosis	3	8	104	101	4	58	0,75	1,79	
Triquinosis	0	0	4	0	0	22			0,08
<b>Enfermedades de transmisión parenteral</b>									
Hepatitis B	13	16	326	400	16	400	0,81	0,82	
<b>Enfermedades de transmisión respiratoria</b>									
Gripe	289	479	689.055	491.409	652	491.409	0,44	1,40	
Legionelosis	17	26	388	334	26	416	0,65	0,93	
Tuberculosis respiratoria	60	100	1.664	2.287	100	2.661	0,60	0,63	
Tuberculosis, meningitis	1	2	25	36	3	49			1,68
Tuberculosis, otras	15	16	373	534	19	673	0,79	0,55	
<b>Enfermedades de transmisión vectorial</b>									
Paludismo	7	16	130	237	12	179	0,58	0,73	
<b>Enfermedades de transmisión zoonótica</b>									
Brucelosis	0	3	25	47	3	54			2,36
Tularemia	0	1	16	4	0	1			0,28
<b>Enfermedades prevenibles por vacunación</b>									
Enfermedad Meningocócica	4	1	196	131	8	291	0,50	0,67	
Parotiditis	65	49	2.416	1.867	68	2.659	0,96	0,91	
Rubéola (excluye rubéola congénita)	0	0	3	6	0	8			0,56
Sarampión	1	0	34	113	7	134	0,14	0,25	
Tétanos (excluye tétanos neonatal)	2	0	7	2	0	4			0,20
Tos ferina	311	94	4.319	1.737	94	1.505	3,31	2,87	
Varicela	4.833	4.060	131.287	120.861	2.922	109.446	1,65	1,20	
<b>Infecciones de transmisión sexual</b>									
Infección Gonocócica	33	82	1.249	2.398	57	1.527	0,58	0,82	
Sífilis (excluye sífilis congénita)	36	69	1.283	1.919	66	1.933	0,55	0,66	
<b>No agrupada</b>									
Hepatitis víricas, otras	8	13	326	350	15	402	0,53	0,81	

### COMENTARIO GENERAL

Durante la presente semana las siguientes rúbricas han presentado:

- \* Un I.E. semanal superior o igual a 1,25: Tos ferina (3.31), Varicela (1.65).
- \* Un I.E. acumulado superior o igual a 1,25: Shigelosis (1.79), Gripe (1.40), Tos ferina (2.87).
- \* Las restantes rúbricas han presentado una incidencia normal.

- (1) Índice epidémico para una enfermedad dada es la razón entre los casos presentados en la semana correspondiente (o los casos acumulados hasta dicha semana si se trata de I.E. acumulado) y los casos que se esperan o prevén (mediana del quinquenio anterior) para la misma semana. Si el valor del índice se encuentra entre 0,76 y 1,24 la incidencia se considera normal, si es menor o igual a 0,75 incidencia baja, si es mayor o igual a 1,25 incidencia alta.
- (2) Cálculo especial: En enfermedades de baja incidencia (<150 casos anuales en España) no se usa el índice epidémico. El cálculo especial para estas enfermedades es el promedio de los casos notificados en los 5 años anteriores en la semana actual, las 2 semanas precedentes y las dos siguientes.

Fuente: Red Nacional de Vigilancia Epidemiológica. Elaboración: Centro Nacional de Epidemiología, ISCIII.

Enfermedades vigiladas en las que es excepcional la declaración de algún caso: Botulismo, Cólera, Difteria, Encefalitis Transmitida por Garrapatas, Fiebre Amarilla, Fiebre de Ébola, Lepra, Peste, Poliomiéltis, Rabia, Rubéola congénita, Sífilis congénita, Tétanos neonatal. Excepcionalmente se han declarado casos en la semana 28/2015 en curso: No.

**ESTADO DE LAS ENFERMEDADES DE DECLARACIÓN OBLIGATORIA  
 POR CC.AA. EN LA SEMANA 28/2015**

Enfermedades	España																			
	Andalucía	Aragón	Asturias	Baleares	Canarias	Cantabria	C. La Mancha	C. y León	Cataluña	Ceuta	C. Valenciana	Extremadura	Galicia	Madrid	Melilla	Murcia	Navarra	País Vasco	Rioja (La)	TOTAL
	Casos	Casos	Casos	Casos	Casos	Casos	Casos	Casos	Casos	Casos	Casos	Casos	Casos	Casos	Casos	Casos	Casos	Casos	Casos	Casos
Botulismo		0	0	0	0		0		0		0	0	0	0		0	0	0		0
Cólera	0	0	0	0	0		0		0		0	0	0	0		0	0	0		0
Fiebre Tifoidea y Paratifoidea	1	0	0	0	0		0		0		0	0	0	1		0	0	1		3
Hepatitis A	2	0	0	0	0		0		0		0	1	0	1		0	0	0		4
Shigelosis	0	1	0	0	0		0		1		0	0	0	1		0	0	0		3
Triquinosis	0	0	0	0	0		0		0		0	0	0	0		0	0	0		0
Hepatitis B	4	2	0	0	0		0	1	0		2	0	0	4		0	0	0		13
Gripe	7	4	7	16	71	2	20	32	60	0	16	3	19	24		1	2	4	1	289
Legionelosis	1	1	0	1	0		0	1	3		5	1	1	0		1	0	2		17
Lepra		0	0	0	0		0		0		0	0	0	0		0	0	0		0
Tuberculosis respiratoria	7	7	0	1	2	1	2	2	15		13	1		8		0	0	1		60
Tuberculosis, meningitis		0	0	0			0		0		1	0		0		0	0	0		1
Tuberculosis, otras	1	3	0	0			0		5		2	0		4		0	0			15
Fiebre Amarilla	0	0	0	0	0		0		0		0	0	0	0		0	0	0		0
Paludismo	1	0	0	0	0		0	1	2		0	0	0	3		0	0	0		7
Brucelosis		0	0	0	0		0		0		0	0	0	0		0	0	0		0
Peste	0	0	0	0	0		0		0		0	0	0	0		0	0	0		0
Rabia	0	0	0	0	0		0		0			0	0	0		0	0	0		0
Tularemia			0		0							0					0			0
Difteria	0	0	0	0	0		0		0		0	0	0	0		0	0	0		0
Enfermedad Meningocócica		0	0	0	0		0		1		0	0	1	0		0	0	2		4
Parotiditis	4	7	1	3	7	1	5	4	6		7	0	4	12	1	0	2	1		65
Poliomielitis	0	0	0	0	0		0		0			0	0	0		0	0	0		0
Rubéola (excluye rubéola congénita)		0	0	0	0		0		0		0	0	0	0		0	0	0		0
Rubéola congénita	0	0	0	0	0		0		0		0	0	0	0		0	0	0		0
Sarampión	1	0	0	0	0		0		0		0	0	0	0		0	0	0		1
Tétanos (excluye tétanos neonatal)	1	0	0	0	0		0		0		1	0	0	0		0	0	0		2
Tétanos neonatal	0	0	0	0			0		0		0	0	0	0		0	0	0		0
Tos ferina	26	1	2	3	3		2	2	121		8	0	3	35		3	1	99	2	311
Varicela	1.518	125	66	218	93	49	270	226	1.005		385	118	190	197		224	4	117	28	4.833
Infección Gonocócica	4	0	0	1	6	1	0				8	0	0	10		1	0	2		33
Sífilis (excluye sífilis congénita)	8	3	2	1	1	1	0	1			8	2	1	4		3	0	1		36
Sífilis congénita	0	0	0	0	0		0		0		0	0	0	0		0	0	0		0
Hepatitis víricas, otras	6	0	0	0			0	1	0		0	0	0			0	0	1		8

## SITUACIÓN DE LAS ENFERMEDADES DE DECLARACIÓN OBLIGATORIA EN LA SEMANA 29 QUE TERMINÓ EL 19/07/2015

Enfermedades	Casos declarados Sem. 29		Acumulación de casos		Mediana 2014 - 2010		Índice epidémico (1)		Cálculo especial (2)
	2015	2014	2015	2014	Sem. 29	Acum. C.	Sem. 29	Acum. C.	
<b>Enfermedades de transmisión alimentaria</b>									
Fiebre Tifoidea y Paratifoidea	3	2	32	27	2	37			2,20
Hepatitis A	10	12	315	314	7	314	1,43	1,00	
Shigelosis	7	6	111	107	2	60	3,50	1,85	
Triquinosis	0	0	4	0	0	22			
<b>Enfermedades de transmisión parenteral</b>									
Hepatitis B	16	11	342	411	15	411	1,07	0,83	
<b>Enfermedades de transmisión respiratoria</b>									
Gripe	215	343	689.270	491.752	555	491.752	0,39	1,40	1,56
Legionelosis	17	30	405	364	30	455	0,57	0,89	
Tuberculosis respiratoria	78	89	1.742	2.376	89	2.743	0,88	0,64	
Tuberculosis, meningitis	1	1	26	37	1	52			
Tuberculosis, otras	15	25	388	559	25	699	0,60	0,56	
<b>Enfermedades de transmisión vectorial</b>									
Paludismo	11	22	141	259	13	193	0,85	0,73	
<b>Enfermedades de transmisión zoonótica</b>									
Brucelosis	2	2	27	49	3	57			2,76
Tularemia	1	4	17	8	0	1			0,48
<b>Enfermedades prevenibles por vacunación</b>									
Enfermedad Meningocócica	4	6	200	137	6	297	0,67	0,67	0,52
Parotiditis	52	49	2.468	1.916	68	2.727	0,76	0,91	
Rubéola (excluye rubéola congénita)	0	2	3	8	0	8			
Sarampión	1	0	35	113	4	134	0,25	0,26	
Tétanos (excluye tétanos neonatal)	0	1	7	3	0	4			
Tos ferina	288	95	4.607	1.832	87	1.550	3,31	2,97	
Varicela	3.414	3.185	134.701	124.046	2.473	112.426	1,38	1,20	
<b>Infecciones de transmisión sexual</b>									
Infección Gonocócica	54	109	1.303	2.507	64	1.598	0,84	0,82	
Sífilis (excluye sífilis congénita)	26	76	1.309	1.995	76	1.995	0,34	0,66	
<b>No agrupada</b>									
Hepatitis víricas, otras	8	8	334	358	15	423	0,53	0,79	

### COMENTARIO GENERAL

Durante la presente semana las siguientes rúbricas han presentado:

\* Un I.E. semanal superior o igual a 1,25: Hepatitis A (1.43), Shigelosis (3.50), Tos ferina (3.31), Varicela (1.38).

\* Un I.E. acumulado superior o igual a 1,25: Shigelosis (1.85), Gripe (1.40), Tos ferina (2.97).

\* Las restantes rúbricas han presentado una incidencia normal.

- Índice epidémico para una enfermedad dada es la razón entre los casos presentados en la semana correspondiente (o los casos acumulados hasta dicha semana si se trata de I.E. acumulado) y los casos que se esperan o prevén (mediana del quinquenio anterior) para la misma semana. Si el valor del índice se encuentra entre 0,76 y 1,24 la incidencia se considera normal, si es menor o igual a 0,75 incidencia baja, si es mayor o igual a 1,25 incidencia alta.
- Cálculo especial: En enfermedades de baja incidencia (<150 casos anuales en España) no se usa el índice epidémico. El cálculo especial para estas enfermedades es el promedio de los casos notificados en los 5 años anteriores en la semana actual, las 2 semanas precedentes y las dos siguientes.

Fuente: Red Nacional de Vigilancia Epidemiológica. Elaboración: Centro Nacional de Epidemiología, ISCIII.

Enfermedades vigiladas en las que es excepcional la declaración de algún caso: Botulismo, Cólera, Difteria, Encefalitis Transmitida por Garrapatas, Fiebre Amarilla, Fiebre de Ébola, Lepra, Peste, Poliomieltitis, Rabia, Rubéola congénita, Sífilis congénita, Tétanos neonatal.

Excepcionalmente se han declarado casos en la semana 29/2015 en curso: No.

**ESTADO DE LAS ENFERMEDADES DE DECLARACIÓN OBLIGATORIA  
 POR CC.AA. EN LA SEMANA 29/2015**

Enfermedades	España																			
	Andalucía	Aragón	Asturias	Baleares	Canarias	Cantabria	C. La Mancha	C. y León	Cataluña	Ceuta	C. Valenciana	Extremadura	Galicia	Madrid	Melilla	Murcia	Navarra	País Vasco	Rioja (La)	TOTAL
	Casos	Casos	Casos	Casos	Casos	Casos	Casos	Casos	Casos	Casos	Casos	Casos	Casos	Casos	Casos	Casos	Casos	Casos	Casos	Casos
Botulismo		0	0	0	0		0		0		0	0	0	0		0	0	0		0
Cólera	0	0	0	0	0		0		0		0	0	0	0		0	0	0		0
Fiebre Tifoidea y Paratifoidea		0	0	0	0		0		2		0	0	0	1		0	0	0		3
Hepatitis A	1	1	0	1	0		0	1	1		2	1	0	0		2	0	0		10
Shigelosis	0	0	0	0	0		0	1	5		0	0	1	0		0	0	0		7
Triquinosis	0	0	0	0	0		0		0		0	0	0	0		0	0	0		0
Hepatitis B	1	2	0	1	0	1	0		1		2	0	1	6		1	0	0		16
Gripe	8	1	9	14	62	2	18	25	39		10	1	13	4		7	0	2		215
Legionelosis	4	1	1	1	0		0		1		3	0	0	3		1	1	1		17
Lepra		0	0	0	0		0		0		0	0	0	0		0	0	0		0
Tuberculosis respiratoria	10	2	0	4	2	1	1	4	23		11	0		13	1	0	3	3		78
Tuberculosis, meningitis		0	0	0			0		0		1	0		0		0	0	0		1
Tuberculosis, otras		3	0	0		1	0	1	4		1	0		5		0	0			15
Fiebre Amarilla	0	0	0	0	0		0		0		0	0	0	0		0	0	0		0
Paludismo	1	0	0	0	0		0		3		0	0	0	5		0	0	2		11
Brucelosis	1	0	0	0	0		0		0		0	1	0	0		0	0	0		2
Peste	0	0	0	0	0		0		0		0	0	0	0		0	0	0		0
Rabia	0	0	0	0	0		0		0		0	0	0	0		0	0	0		0
Tularemia			0		0			1				0					0			1
Difteria	0	0	0	0	0		0		0		0	0	0	0		0	0	0		0
Enfermedad Meningocócica		0	0	0	1		0		0		0	0	1	1		0	0	1		4
Parotiditis		2	0	3	4		5	5	3		10	0	6	5		2	5	2		52
Poliomielitis	0	0	0	0	0		0		0			0	0	0		0	0	0		0
Rubéola (excluye rubéola congénita)		0	0	0	0		0		0		0	0	0	0		0	0	0		0
Rubéola congénita	0	0	0	0	0		0		0		0	0	0	0		0	0	0		0
Sarampión	1	0	0	0	0		0		0		0	0	0	0		0	0	0		1
Tétanos (excluye tétanos neonatal)		0	0	0	0		0		0		0	0	0	0		0	0	0		0
Tétanos neonatal	0	0	0	0			0		0		0	0	0	0		0	0	0		0
Tos ferina	24	2	0	2	2	2	1	8	129		9	6	7	22		4	0	69	1	288
Varicela	1.034	112	49	146	75	39	202	139	699	3	258	56	197	141		157	2	84	21	3.414
Infección Gonocócica	11	1	0	1	4		2				13	0	7	13		0	1	1		54
Sífilis (excluye sífilis congénita)	9	0	1	0	1		0			1	5	0	1	5		2	1	0		26
Sífilis congénita	0	0	0	0	0		0		0		0	0	0	0		0	0	0		0
Hepatitis víricas, otras	5	0	0	0			0	2	0		0	0	0			0	0	1		8

## SITUACIÓN DE LAS ENFERMEDADES DE DECLARACIÓN OBLIGATORIA EN LA SEMANA 30 QUE TERMINÓ EL 26/07/2015

Enfermedades	Casos declarados Sem. 30		Acumulación de casos		Mediana 2014 - 2010		Índice epidémico (1)		Cálculo especial (2)	
	2015	2014	2015	2014	Sem. 30	Acum. C.	Sem. 30	Acum. C.		
<b>Enfermedades de transmisión alimentaria</b>										
Fiebre Tifoidea y Paratifoidea	3	1	35	28	2	38			2,08	
Hepatitis A	4	5	319	319	5	319	0,80	1,00		
Shigelosis	5	5	116	112	2	61	2,50	1,90		
Triquinosis	0	0	4	0	0	22				0,08
<b>Enfermedades de transmisión parenteral</b>										
Hepatitis B	8	16	350	427	15	427	0,53	0,82		
<b>Enfermedades de transmisión respiratoria</b>										
Gripe	220	365	689.490	492.117	492	492.117	0,45	1,40	1,68	
Legionelosis	27	26	432	390	26	479	1,04	0,90		
Tuberculosis respiratoria	59	66	1.801	2.442	84	2.826	0,70	0,64		
Tuberculosis, meningitis	1	3	27	40	2	53				
Tuberculosis, otras	9	25	397	584	25	716	0,36	0,55		
<b>Enfermedades de transmisión vectorial</b>										
Paludismo	9	19	150	278	15	208	0,60	0,72		
<b>Enfermedades de transmisión zoonótica</b>										
Brucelosis	2	1	29	50	3	60			2,84	
Tularemia	2	0	19	8	0	1			0,68	
<b>Enfermedades prevenibles por vacunación</b>										
Enfermedad Meningocócica	6	2	206	139	5	304	1,20	0,68	0,48	
Parotiditis	38	40	2.506	1.956	73	2.800	0,52	0,90		
Rubéola (excluye rubéola congénita)	0	1	3	9	0	9				
Sarampión	1	0	36	113	2	134	0,50	0,27		
Tétanos (excluye tétanos neonatal)	0	0	7	3	0	5				0,36
Tos ferina	302	109	4.909	1.941	86	1.613	3,51	3,04		
Varicela	2.641	2.584	137.342	126.630	1.801	114.685	1,47	1,20		
<b>Infecciones de transmisión sexual</b>										
Infección Gonocócica	54	73	1.357	2.580	60	1.657	0,90	0,82		
Sífilis (excluye sífilis congénita)	38	61	1.347	2.056	61	2.056	0,62	0,66		
<b>No agrupada</b>										
Hepatitis víricas, otras	12	13	346	371	15	436	0,80	0,79		

### COMENTARIO GENERAL

Durante la presente semana las siguientes rúbricas han presentado:

- \* Un I.E. semanal superior o igual a 1,25: Shigelosis (2.50), Tos ferina (3.51), Varicela (1.47).
- \* Un I.E. acumulado superior o igual a 1,25: Shigelosis (1.90), Gripe (1.40), Tos ferina (3.04).
- \* Las restantes rúbricas han presentado una incidencia normal.

- (1) Índice epidémico para una enfermedad dada es la razón entre los casos presentados en la semana correspondiente (o los casos acumulados hasta dicha semana si se trata de I.E. acumulado) y los casos que se esperan o prevén (mediana del quinquenio anterior) para la misma semana. Si el valor del índice se encuentra entre 0,76 y 1,24 la incidencia se considera normal, si es menor o igual a 0,75 incidencia baja, si es mayor o igual a 1,25 incidencia alta.
- (2) Cálculo especial: En enfermedades de baja incidencia (<150 casos anuales en España) no se usa el índice epidémico. El cálculo especial para estas enfermedades es el promedio de los casos notificados en los 5 años anteriores en la semana actual, las 2 semanas precedentes y las dos siguientes.

Fuente: Red Nacional de Vigilancia Epidemiológica. Elaboración: Centro Nacional de Epidemiología, ISCIII.

Enfermedades vigiladas en las que es excepcional la declaración de algún caso: Botulismo, Cólera, Difteria, Encefalitis Transmitida por Garrapatas, Fiebre Amarilla, Fiebre de Ébola, Lepra, Peste, Poliomiéltis, Rabia, Rubéola congénita, Sífilis congénita, Tétanos neonatal.

Excepcionalmente se han declarado casos en la semana 30/2015 en curso:

Enfermedad: Botulismo. Número de Casos: 2.



**ESTADO DE LAS ENFERMEDADES DE DECLARACIÓN OBLIGATORIA  
 POR CC.AA. EN LA SEMANA 30/2015**

Enfermedades	España																			
	Andalucía	Aragón	Asturias	Baleares	Canarias	Cantabria	C. La Mancha	C. y León	Cataluña	Ceuta	C. Valenciana	Extremadura	Galicia	Madrid	Melilla	Murcia	Navarra	Pais Vasco	Rioja (La)	TOTAL
	Casos	Casos	Casos	Casos	Casos	Casos	Casos	Casos	Casos	Casos	Casos	Casos	Casos	Casos	Casos	Casos	Casos	Casos	Casos	Casos
Botulismo	1	0	0	0	0		0		0		0	0	1	0		0	0	0		2
Cólera	0	0	0	0	0		0		0		0	0	0	0		0	0	0		0
Fiebre Tifoidea y Paratifoidea	1	0	0	0	0		0		1		0	0	0	0		1	0	0		3
Hepatitis A	1	1	0	0	0		0		0		0	0	1	0		1	0	0		4
Shigelosis	0	0	0	0	0		0	1	3		0	0	1	0		0	0	0		5
Triquinosis	0	0	0	0	0		0		0		0	0	0	0		0	0	0		0
Hepatitis B	5	1	0	0	1		0		0	1	0	0	0	0		0	0	0		8
Gripe	11	6	1	22	67	1	12	10	41		22	3	10	3		7	0	4		220
Legionelosis		1	1	5	0		0	1	3		10	0	2	2		0	0	2		27
Lepra		0	0	0	0		0		0		0	0	0	0		0	0	0		0
Tuberculosis respiratoria	11	0	1	1	2	1	1	4	14		7	0		8		0	3	5	1	59
Tuberculosis, meningitis		0	0	0			0		0		0	0		0		0	0	1		1
Tuberculosis, otras		3	1	0			0		3		1	0		1		0	0			9
Fiebre Amarilla	0	0	0	0	0		0		0		0	0	0	0		0	0	0		0
Paludismo	2	0	0	0	0		1		2		0	0	0	1		1	0	2		9
Brucelosis		0	0	0	0		0	2	0		0	0	0	0		0	0	0		2
Peste	0	0	0	0	0		0		0		0	0	0	0		0	0	0		0
Rabia	0	0	0	0	0		0		0		0	0	0	0		0	0	0		0
Tularemia			0		0			2				0					0			2
Difteria	0	0	0	0	0		0		0		0	0	0	0		0	0	0		0
Enfermedad Meningocócica		0	0	0	0		1	1	1		1	0	0	2		0	0	0		6
Parotiditis	2	5	2	0	4		3	2	1		9	0	4	2		1	1	2		38
Poliomielitis	0	0	0	0	0		0		0			0	0	0		0	0	0		0
Rubéola (excluye rubéola congénita)		0	0	0	0		0		0		0	0	0	0		0	0	0		0
Rubéola congénita	0	0	0	0	0		0		0		0	0	0	0		0	0	0		0
Sarampión	1	0	0	0	0		0		0		0	0	0	0		0	0	0		1
Tétanos (excluye tétanos neonatal)		0	0	0	0		0		0		0	0	0	0		0	0	0		0
Tétanos neonatal	0	0	0	0			0		0		0	0	0	0		0	0	0		0
Tos ferina	18	5	1	2	14	6	8	7	147		15	3	2	19		4	1	48	2	302
Varicela	820	82	48	171	76	30	115	100	520	1	191	28	121	118	2	133	1	71	13	2.641
Infección Gonocócica	6	1	0	3	5		1	2			11	1	3	11		2	3	5		54
Sífilis (excluye sífilis congénita)	9	1	0	1	5	1	0				8	2	1	7		0	3	0		38
Sífilis congénita	0	0	0	0	0		0		0		0	0	0	0		0	0	0		0
Hepatitis víricas, otras	4	3	0	0			0	4	1		0	0	0			0	0	0		12



## BOLETÍN EPIDEMIOLÓGICO SEMANAL (BES)

El BES es una publicación gratuita editada por el *Centro Nacional de Epidemiología*.

**Dirección:** M.<sup>a</sup> Elena Rodríguez Valín

**Redacción:** Susana Villarrubia Enseñat

El BES está disponible en formato electrónico en las direcciones:

<http://revistas.isciii.es/revistas.jsp?id=BES>

<http://publicacionesoficiales.boe.es>

Dirección postal:

Centro Nacional de Epidemiología.

Instituto de Salud Carlos III.

C/ Monforte de Lemos, 5

28029 - Madrid, España

NIPO en línea: 725-15-011-5

NIPO libro electrónico: 725-15-010-X

Diseño y maquetación: Agencia Estatal Boletín Oficial del Estado