

BOLETÍN *epidemiológico* SEMANAL

Semanas 29-30-31-32

Del 15/07 al 11/08 de 2013 ISSN: 2173-9277
2013 Vol. 21 nº 10 / 111-124 ESPAÑA



SUMARIO

Avance de los datos recogidos por el Sistema de Información Microbiológica durante el primer trimestre del año 2013	111
Estado de las Enfermedades de Declaración Obligatoria	116

AVANCE DE LOS DATOS RECOGIDOS POR EL SISTEMA DE INFORMACIÓN MICROBIOLÓGICA DURANTE EL PRIMER TRIMESTRE DEL AÑO 2013

Teresa López Cuadrado (1), Lucia Sobrino Vegas (1), Paloma Lucas Herraiz (1), Rosa Cano (1) y el Sistema de Información Microbiológica (2).

- (1) Sistema de Información Microbiológica. Centro Nacional de Epidemiología. Instituto de Salud Carlos III.
(2) Integrantes del Sistema de Información Microbiológica de las Comunidades Autónomas y Laboratorios..

En el primer trimestre del año 2013 (semana epidemiológica 1 a la 13) 51 laboratorios de 11 Comunidades Autónomas declararon al Sistema de Información Microbiológica (SIM) 7.779 microorganismos.

Se presentan los datos provisionales de la información recogida para cuatro patologías con mayor número de casos: gripe, campilobacteriosis, infección por virus respiratorio sincitial y diarrea por rotavirus.

Gripe

La gripe es una enfermedad febril aguda, por lo general autolimitada, que se produce en brotes de intensidad variable casi todos los inviernos, además de ser un importante problema de Salud Pública que puede asociarse a un aumento en la morbilidad y la mortalidad¹.

En el primer trimestre de 2013 se notificaron al SIM un total de 1.624 casos de gripe. Como se puede observar en la [Figura 1](#), el aumento de casos se inició en la semana 2. El virus de gripe predominante fue el tipo B. Esto coincide con los datos publicados por el grupo del Sistema de Vigilancia de Gripe en España en boletines epidemiológicos previos².

Los menores de 14 años suponen el 45% de los casos recogidos ([Figura 2](#)).

Figura 1. Gripe: casos declarados según el tipo de virus. Semanas 1-13 del 2013

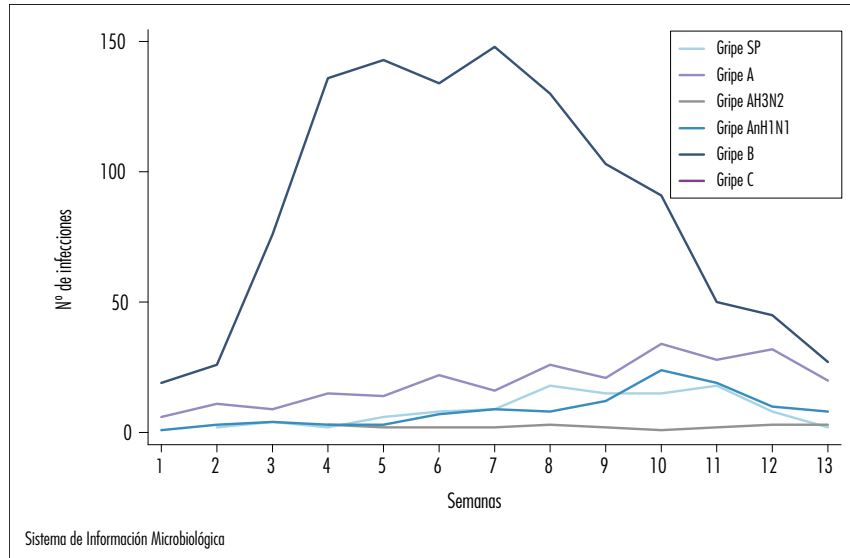
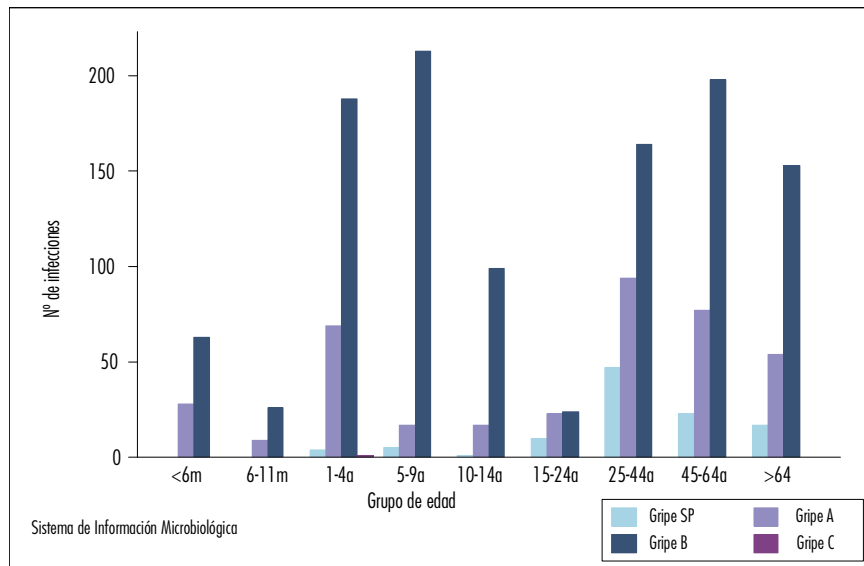


Figura 2. Gripe: distribución de los casos según la edad y el tipo de virus. Semanas 1-13 del 2013



Campilobacteriosis

La campilobacteriosis es una enfermedad entérica bacteriana aguda que se caracteriza por diarrea, dolor abdominal, malestar, fiebre, náuseas y vómitos. Por lo común no dura más de 10 días. Las especies que causan diarrea con más frecuencia son *Campylobacter jejuni* y *Campylobacter coli*, aunque también pueden producir gastroenteritis *Campylobacter lari* y *Campylobacter fetus*³.

Durante el primer trimestre se declararon al SIM 1.251 aislamientos de *Campylobacter*. El 76,9% de los casos correspondieron a *Campylobacter jejuni*, el 18,9% *Campylobacter sp.*, y por último el 4,2% de *Campylobacter coli* (Figura 3).

Los niños de 1 a 4 años fueron el grupo con mayor número de casos (45% del total de casos declarados). El número de hombres notificados fue superior al de mujeres en todos los grupos de edad (Figura 4).

Figura 3. *Campylobacter*: aislamientos según la especie y la semana de declaración. Semanas 1-13 del 2013

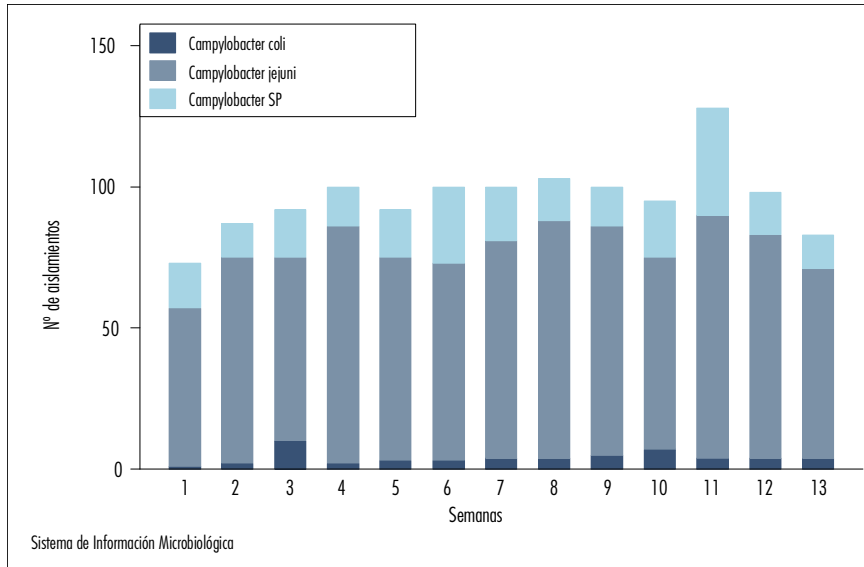
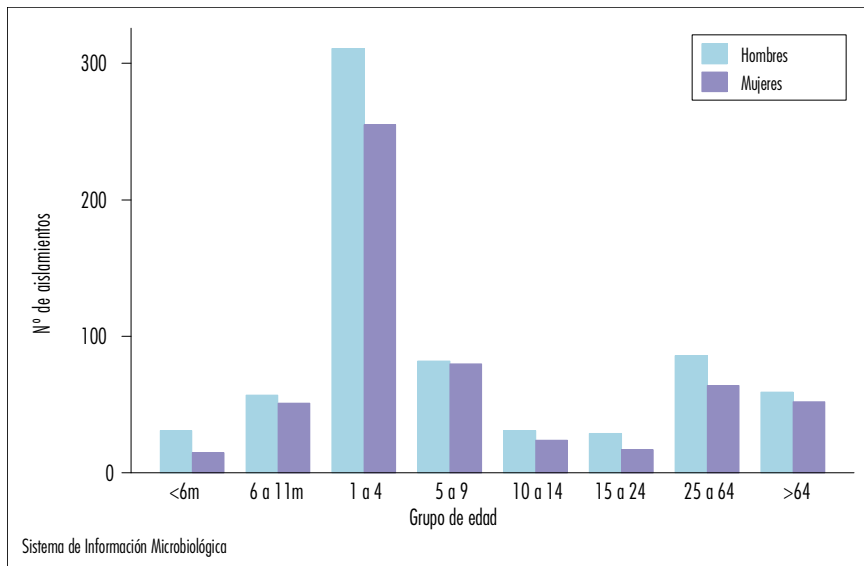


Figura 4. *Campylobacter*: aislamientos declarados según la edad y el sexo. Semanas 1-13 del 2013



Virus Respiratorio Sincitial (VRS)

El virus respiratorio sincitial es la principal causa de enfermedades del tracto respiratorio inferior en niños y produce cada año brotes de neumonía, bronquiolitis y traqueobronquitis entre los pacientes pediátricos de menor edad⁴.

En el primer trimestre de 2013 se declararon al SIM un total de 1.110 casos. Como se observa en la [Figura 5](#) se produjo un descenso significativo desde el comienzo del año, y el pico más alto de la temporada 2012-2013 se registró en el mes de diciembre⁵. El grupo de edad más afectado fue el de los menores de 6 meses ([Figura 6](#)).

Figura 5. VRS: casos declarados según la semana de declaración. Semanas 1-13 del 2013

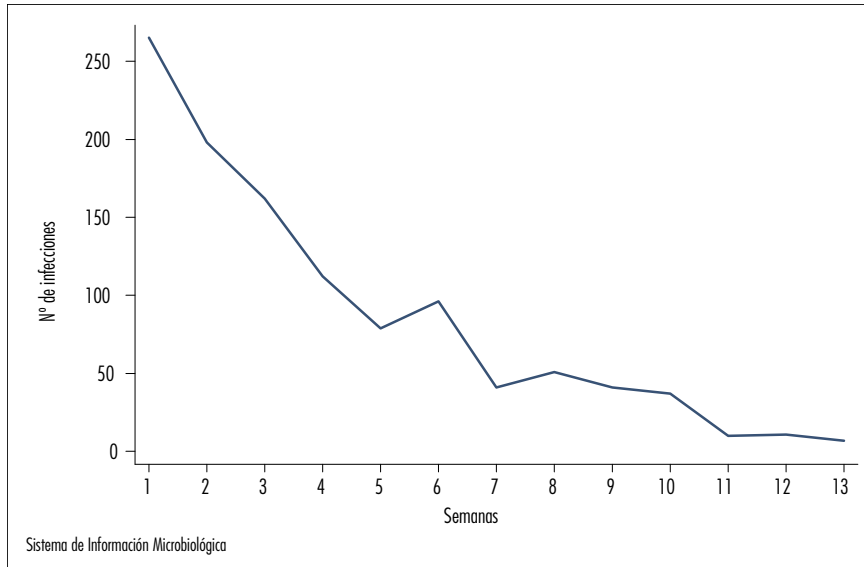
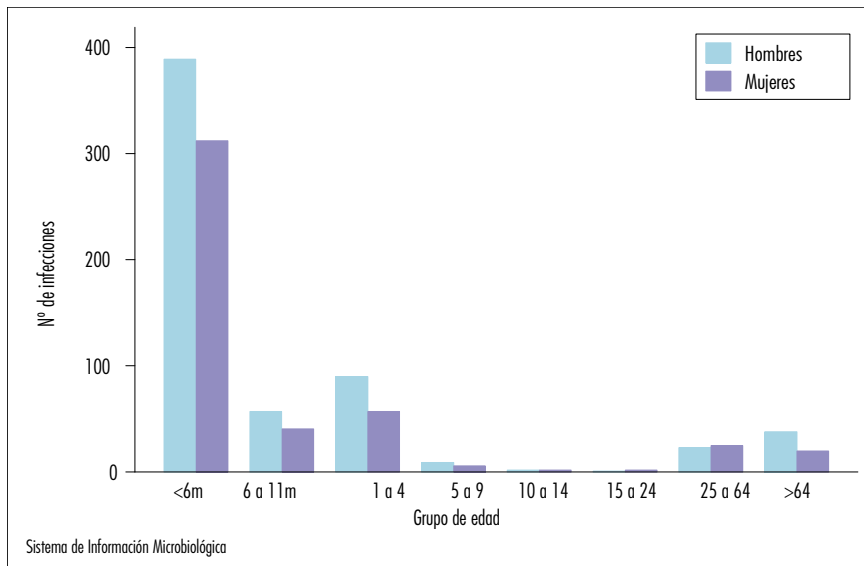


Figura 6. VRS casos declarados según la edad y el sexo. Semanas 1-13 del 2013



Rotavirus

Rotavirus es un virus de la familia Reoviridae que causa gastroenteritis en lactantes y niños de corta edad. La enfermedad se caracteriza por vómitos y fiebre, seguidos por diarrea acuosa que dura unos tres a ocho días. Además es una causa importante de diarrea nosocomial en estos grupos de edad. Generalmente los niños se infectan con el virus en los primeros dos a tres años de vida, y la incidencia máxima de la enfermedad se observa en los de 6 a 24 meses de edad. En adultos, la infección por lo común es subclínica, aunque se detectan brotes con manifestaciones clínicas en centros geriátricos⁶.

En el primer trimestre de 2013 se declararon al SIM un total de 1.010 casos de infección por Rotavirus. Desde el comienzo del año se ha producido un ascenso significativo del número de casos que alcanzó su máximo en la semana 10 (Figura 7). Corresponde a los menores de 4 años el 92% del total de infecciones notificadas (Figura 8).

Figura 7. Rotavirus: casos declarados según la semana de declaración. Semanas 1-13 del 2013

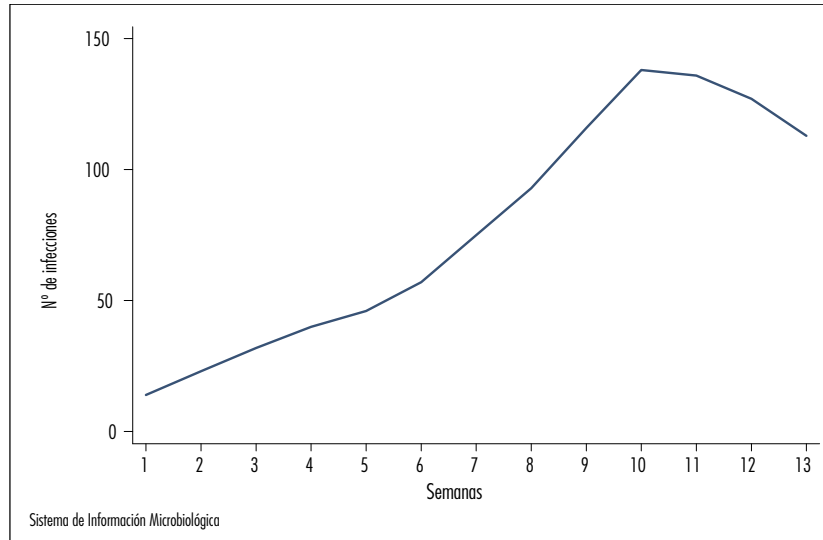
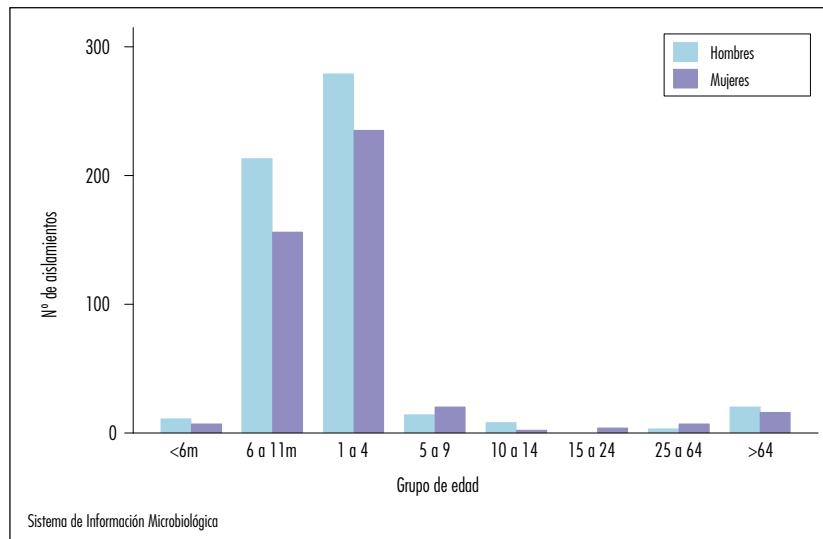


Figura 8. Rotavirus: casos declarados según la edad y el sexo. Semanas 1-13 del 2013



Bibliografía

1. Mandell GL, Bennett JE, Dolin R. Enfermedades Infecciosas. Principios y práctica. Capítulo 162. pp. 2060- 2085. 6.ª edición. MMV Elsevier Inc., 2006.
2. Delgado-Sanz C, Jiménez-Jorge S, Pozo F, Gómez-Barroso D, Garriga C, de Mateo S, Larrauri A y el Sistema de Vigilancia de Gripe en España. Vigilancia de la gripe en España. Temporada 2012-13 (desde la semana 40/2012 hasta la semana 09/2013). Bol. Epidemiol. Semanal 2013; 21(4):35-46. Disponible en: <http://revista.isciii.es/index.php/bes/article/view/792/904>
3. Velasco L, Sobrino L, García M, Soler P, Varela C. Infecciones por *Campylobacter* spp. en España. Sistema de Información Microbiológica. Años 2000-2008. Bol. Epidemiol. Semanal 2010; 18(20):193-200.
4. Mandell GL, Bennett JE, Dolin R. Enfermedades Infecciosas. Principios y práctica. Capítulo 155. pp. 2008- 2026. 6.ª edición. MMV Elsevier Inc., 2006.
5. Sobrino Vegas L, López Cuadrado T, Lucas Herraiz P, Cano Portero R. Informe Anual del Sistema de Información Microbiológica 2012. Junio 2013 (Datos provisionales). Disponible en: http://www.isciii.es/ISCI/ES/contenidos/fd-servicios-cientifico-tecnicos/fd-vigilancias-alertas/fd-sistema-informacion-microbiologica/Informe_anual_SIM_2012..pdf
6. Mandell GL, Bennett JE, Dolin R. Enfermedades Infecciosas. Principios y práctica. Capítulo 146. pp. 1902- 1913. 6.ª edición. MMV Elsevier Inc., 2006.

SITUACIÓN DE LAS ENFERMEDADES DE DECLARACIÓN OBLIGATORIA EN LA SEMANA 29 QUE TERMINÓ EL 21 DE JULIO DE 2013

Enfermedades	Casos declarados Sem. 29		Acumulación de casos		Mediana 2012-2008		Índice epidémico (1)		Cálculo especial (2)
	2013	2012	2013	2012	Sem. 29	Acum. C.	Sem. 29	Acum. C.	
Enfermedades de transmisión alimentaria									
Fiebre Tifoidea y Paratifoidea	3	2	27	37	2	43			2,00
Hepatitis A	5	5	274	304	17	647	0,29	0,42	
Shigelosis	1	1	47	119	2	119	0,50	0,39	
Triquinosis	0	0	29	22	0	22			0,08
Enfermedades de transmisión parenteral									
Hepatitis B	16	9	338	357	18	525	0,89	0,64	
Enfermedades de transmisión respiratoria									
Gripe	343	555	491.580	480.624	825	444.457	0,42	1,11	
Legionelosis	14	26	361	464	33	464	0,42	0,78	
Tuberculosis respiratoria	68	82	2.069	2.750	113	3.282	0,60	0,63	
Tuberculosis, meningitis	0	3	31	52	2	58			2,00
Tuberculosis, otras	15	26	384	697	23	734	0,65	0,52	
Enfermedades de transmisión sexual									
Infección Gonocócica	27	71	1.155	1.598	50	1.320	0,54	0,88	
Sífilis (excluye sífilis congénita)	45	79	1.614	2.126	58	1.829	0,78	0,88	
Enfermedades de transmisión vectorial									
Paludismo	12	7	172	197	7	192	1,71	0,90	
Enfermedades de transmisión zoonótica									
Brucelosis	3	2	67	45	3	61			2,76
Tularemia	0	0	1	1	0	2			0,56
Enfermedades prevenibles por vacunación									
Enfermedad Meningocócica	5	6	198	297	10	372	0,50	0,53	
Parotiditis	216	146	11.209	5.134	63	2.727	3,43	4,11	
Rubéola (excluye rubéola congénita)	0	1	4	57	0	19			0,56
Sarampión	5	13	86	1.171	5	244	1,00	0,35	
Tétanos (excluye tétanos neonatal)	0	0	5	4	0	5			0,20
Tos ferina	38	136	1.491	1.782	37	450	1,03	3,31	
Varicela	2.756	2.473	105.794	110.927	2.037	110.927	1,35	0,95	
No agrupada									
Hepatitis víricas, otras	16	15	411	340	15	423	1,07	0,97	

COMENTARIO GENERAL

Durante la presente semana las siguientes rúbricas han presentado:

* Un I.E. semanal superior o igual a 1,25: Paludismo (1.71), Parotiditis (3.43), Varicela (1.35)

* Un I.E. acumulado superior o igual a 1,25: Parotiditis (4.11), Tos ferina (3.31)

* Las restantes rúbricas han presentado una incidencia normal

- (1) Índice epidémico para una enfermedad dada es la razón entre los casos presentados en la semana correspondiente (o los casos acumulados hasta dicha semana si se trata de I.E. acumulado) y los casos que se esperan o prevén (mediana del quinquenio anterior) para la misma semana. Si el valor del índice se encuentra entre 0,76 y 1,24 la incidencia se considera normal, si es menor o igual a 0,75 incidencia baja, si es mayor o igual a 1,25 incidencia alta.
- (2) Cálculo especial: En enfermedades de baja incidencia (<150 casos anuales en España) no se usa el índice epidémico. El cálculo especial para estas enfermedades es el promedio de los casos notificados en los 5 años anteriores en la semana actual, las 2 semanas precedentes y las dos siguientes.

Fuente: Red Nacional de Vigilancia Epidemiológica. Elaboración: Centro Nacional de Epidemiología, ISCIII

Enfermedades vigiladas en las que es excepcional la declaración de algún caso: Botulismo, Cólera, Difteria, Encefalitis Transmitida por Garrapatas, Fiebre Amarilla, Lepra, Peste, Poliomieltitis, Rabia, Rubéola congénita, Sífilis congénita, Tétanos neonatal

Excepcionalmente se han declarado casos en la semana 29/2013 en curso: NO

**ESTADO DE LAS ENFERMEDADES DE DECLARACIÓN OBLIGATORIA
 POR COMUNIDADES AUTÓNOMAS EN LA SEMANA 29 DE 2013**

Enfermedades	España																			
	Andalucía	Aragón	Asturias	Baleares	Canarias	Cantabria	C.-La Mancha	C. y León	Cataluña	Ceuta	C. Valenciana	Extremadura	Galicia	Madrid	Melilla	Murcia	Navarra	País Vasco	Rioja (La)	TOTAL
	Casos	Casos	Casos	Casos	Casos	Casos	Casos	Casos	Casos	Casos	Casos	Casos	Casos	Casos	Casos	Casos	Casos	Casos	Casos	Casos
Botulismo	0	0	0	0	0		0		0		0	0	0	0		0	0	0		0
Cólera	0	0	0	0	0		0		0		0	0	0	0		0	0	0		0
Fiebre Tifoidea y Paratifoidea	0	0	0	0	0		0		3		0	0	0	0		0	0	0		3
Hepatitis A	1	1	0	1	0		0	1	0		0	0	0	0		0	0	1		5
Shigelosis	0	0	0	0	0		0		0		0	0	0	1		0	0	0		1
Triquinosis	0	0	0	0	0		0		0		0	0	0	0		0	0	0		0
Hepatitis B	2	3	0	0	0		0	2	0		1	0	0	4		2	0	2		16
Gripe	8	7	7	7	188	1	12	11	47	0	21	3	12	9	1	3	2	4		343
Legionelosis	2	0	0	0	0		2	1	4		4	0	0	0		0	0	1		14
Lepra	0	0	0	0	0		0		0		0	0	0	0		0	0	0		0
Tuberculosis respiratoria	10	5	2	2	0		3	5	13		7	2		10	1	3	2	2	1	68
Tuberculosis, meningitis	0	0	0	0			0		0		0	0		0		0	0	0		0
Tuberculosis, otras		3	0	0			1	2	6		1	0		2		0	0			15
Infección Gonocócica	3	0	0	1	2	1	0				4	3	1	7		0	2	1	2	27
Sífilis (excluye sífilis congénita)	14	1	0	3	3		0				9	3	2	8		0	0	2		45
Sífilis congénita	0	0	0	0	0		0		0		0	0	0	0		0	0	0		0
Fiebre Amarilla	0	0	0	0	0		0		0		0	0	0	0		0	0	0		0
Paludismo	1	1	1	0	0		1	1	2		0	0	0	2		0	1	0	2	12
Brucelosis	1	0	0	0	0		1		0		1	0	0	0		0	0	0		3
Peste	0	0	0	0	0		0		0		0	0	0	0		0	0	0		0
Rabia	0	0	0	0	0		0		0			0	0	0		0	0	0		0
Tularemia			0									0					0			0
Difteria	0	0	0	0	0		0		0		0	0	0	0		0	0	0		0
Enfermedad Meningocócica	0	0	1	0	1		0		0		0	0	1	1		0	0	1		5
Parotiditis	2	3	6	8	12	2	12	33	3		7	0	61	33		3	1	29	1	216
Poliomielitis	0	0	0	0	0		0		0		0	0	0	0		0	0	0		0
Rubéola (excluye rubéola congénita)	0	0	0	0	0		0		0		0	0	0	0		0	0	0		0
Rubéola congénita	0	0	0	0	0		0		0		0	0	0	0		0	0	0		0
Sarampión	0	0	1	1	0		0		3		0	0	0	0		0	0	0		5
Tétanos (excluye tétanos neonatal)	0	0	0	0	0		0		0		0	0	0	0		0	0	0		0
Tétanos neonatal	0	0	0	0	0		0		0		0	0	0	0		0	0	0		0
Tos ferina	4	1	2	0	3		0		14		1	0	0	7		1	0	4	1	38
Varicela	453	90	64	91	158	32	147	56	783		215	62	141	92		210	1	137	24	2.756
Hepatitis víricas, otras	7	1	0	0	0		1	2	2		0	0	0	2		0	0	0	1	16

SITUACIÓN DE LAS ENFERMEDADES DE DECLARACIÓN OBLIGATORIA EN LA SEMANA 30 QUE TERMINÓ EL 28 DE JULIO DE 2013

Enfermedades	Casos declarados Sem. 30		Acumulación de casos		Mediana 2012-2008		Índice epidémico (1)		Cálculo especial (2)
	2013	2012	2013	2012	Sem. 30	Acum. C.	Sem. 30	Acum. C.	
Enfermedades de transmisión alimentaria									
Fiebre Tifoidea y Paratifoidea	4	1	31	38	2	45			1,84
Hepatitis A	4	4	278	308	18	661	0,22	0,42	
Shigelosis	2	2	49	121	3	121	0,67	0,40	
Triquinosis	0	0	29	22	0	22			0,08
Enfermedades de transmisión parenteral									
Hepatitis B	8	13	346	370	20	545	0,40	0,63	
Enfermedades de transmisión respiratoria									
Gripe	366	492	491.946	481.116	827	445.469	0,44	1,10	
Legionelosis	17	15	378	479	27	489	0,63	0,77	
Tuberculosis respiratoria	71	83	2.140	2.833	102	3.381	0,70	0,63	
Tuberculosis, meningitis	1	1	32	53	1	60			2,00
Tuberculosis, otras	17	17	401	714	21	751	0,81	0,53	
Enfermedades de transmisión sexual									
Infección Gonocócica	29	59	1.184	1.657	48	1.380	0,60	0,86	
Sífilis (excluye sífilis congénita)	34	46	1.648	2.172	46	1.883	0,74	0,88	
Enfermedades de transmisión vectorial									
Paludismo	11	17	183	214	7	199	1,57	0,92	
Enfermedades de transmisión zoonótica									
Brucelosis	3	2	70	47	3	65			3,24
Tularemia	0	0	1	1	0	3			0,48
Enfermedades prevenibles por vacunación									
Enfermedad Meningocócica	4	7	202	304	6	377	0,67	0,54	
Parotiditis	169	141	11.378	5.275	48	2.786	3,52	4,08	
Rubéola (excluye rubéola congénita)	0	1	4	58	1	20			0,60
Sarampión	2	5	88	1.176	5	252	0,40	0,35	
Tétanos (excluye tétanos neonatal)	0	0	5	4	0	5			0,28
Tos ferina	53	122	1.544	1.904	26	476	2,04	3,24	
Varicela	2.105	1.801	107.899	112.728	1.502	112.728	1,40	0,96	
No agrupada									
Hepatitis víricas, otras	17	15	428	355	14	436	1,21	0,98	

COMENTARIO GENERAL

Durante la presente semana las siguientes rúbricas han presentado:

* Un I.E. semanal superior o igual a 1,25: Paludismo (1,57), Parotiditis (3,52), Tos ferina (2,04), Varicela (1,40)

* Un I.E. acumulado superior o igual a 1,25: Parotiditis (4,08), Tos ferina (3,24)

* Las restantes rúbricas han presentado una incidencia normal

(1) Índice epidémico para una enfermedad dada es la razón entre los casos presentados en la semana correspondiente (o los casos acumulados hasta dicha semana si se trata de I.E. acumulado) y los casos que se esperan o prevén (mediana del quinquenio anterior) para la misma semana. Si el valor del índice se encuentra entre 0,76 y 1,24 la incidencia se considera normal, si es menor o igual a 0,75 incidencia baja, si es mayor o igual a 1,25 incidencia alta.

(2) Cálculo especial: En enfermedades de baja incidencia (<150 casos anuales en España) no se usa el índice epidémico. El cálculo especial para estas enfermedades es el promedio de los casos notificados en los 5 años anteriores en la semana actual, las 2 semanas precedentes y las dos siguientes.

Fuente: Red Nacional de Vigilancia Epidemiológica. Elaboración: Centro Nacional de Epidemiología, ISCIII

Enfermedades vigiladas en las que es excepcional la declaración de algún caso: Botulismo, Cólera, Difteria, Encefalitis Transmitida por Garrapatas, Fiebre Amarilla, Lepra, Peste, Poliomiélitis, Rabia, Rubéola congénita, Sífilis congénita, Tétanos neonatal

Excepcionalmente se han declarado casos en la semana 30/2013 en curso: NO

**ESTADO DE LAS ENFERMEDADES DE DECLARACIÓN OBLIGATORIA
 POR COMUNIDADES AUTÓNOMAS EN LA SEMANA 30 DE 2013**

Enfermedades	España																			
	Andalucía	Aragón	Asturias	Baleares	Canarias	Cantabria	C.-La Mancha	C. y León	Cataluña	Ceuta	C. Valenciana	Extremadura	Galicia	Madrid	Melilla	Murcia	Navarra	País Vasco	Rioja (La)	TOTAL
	Casos	Casos	Casos	Casos	Casos	Casos	Casos	Casos	Casos	Casos	Casos	Casos	Casos	Casos	Casos	Casos	Casos	Casos	Casos	Casos
Botulismo	0	0	0	0	0		0		0		0	0	0	0		0	0	0		0
Cólera	0	0	0	0	0		0		0		0	0	0	0		0	0	0		0
Fiebre Tifoidea y Paratifoidea	0	0	0	0	0		0		0		0	0	0	0	3	0	0	0	1	4
Hepatitis A	1	0	0	0	1		0		1		1	0	0	0		0	0	0		4
Shigelosis	0	0	0	0	0		0		0		0	0	0	0		0	1	1		2
Triquinosis	0	0	0	0	0		0		0		0	0	0	0		0	0	0		0
Hepatitis B	3	1	0	0	0		0	1	0		2	0	0	1		0	0	0		8
Gripe	18	5	2	10	181		17	18	51	0	20	9	17	7		4	3	4		366
Legionelosis	2	0	0	0	0		1	1	6		3	0	1	0		2	0	1		17
Lepra	0	0	0	0	0		0		0		0	0	0	0		0	0	0		0
Tuberculosis respiratoria	14	2	3	0	0	1	2	10	11		19	0		4	1	1	0	2	1	71
Tuberculosis, meningitis	0	0	0	0			1		0		0	0		0		0	0	0		1
Tuberculosis, otras		1	0	0		1	1	2	7		1	1		1	1	0	0		1	17
Infección Gonocócica	5	4	0	0	3		1	2			7	0	3	3		0	0	0	1	29
Sífilis (excluye sífilis congénita)	7	1	0	0	1	1	0	3			8	0	3	7		1	1	1		34
Sífilis congénita	0	0	0	0	0		0		0		0	0	0	0		0	0	0		0
Fiebre Amarilla	0	0	0	0	0		0		0		0	0	0	0		0	0	0		0
Paludismo	2	1	0	0	0		0		2		0	0	0	4		0	0	2		11
Brucelosis	1	1	0	0	0		0		0		0	0	0	0		1	0	0		3
Peste	0	0	0	0	0		0		0		0	0	0	0		0	0	0		0
Rabia	0	0	0	0	0		0		0			0	0	0		0	0	0		0
Tularemia			0									0					0			0
Difteria	0	0	0	0	0		0		0		0	0	0	0		0	0	0		0
Enfermedad Meningocócica	1	0	0	0	0		1		1		1	0	0	0		0	0	0		4
Parotiditis	1	8	1	9	7	2	10	25	3		7	0	55	25		0	1	15		169
Poliomielitis	0	0	0	0	0		0		0		0	0	0	0		0	0	0		0
Rubéola (excluye rubéola congénita)	0	0	0	0	0		0		0		0	0	0	0		0	0	0		0
Rubéola congénita	0	0	0	0	0		0		0		0	0	0	0		0	0	0		0
Sarampión	0	0	0	0	0		0		2		0	0	0	0		0	0	0		2
Tétanos (excluye tétanos neonatal)	0	0	0	0	0		0		0		0	0	0	0		0	0	0		0
Tétanos neonatal	0	0	0	0	0		0		0		0	0	0	0		0	0	0		0
Tos ferina	7	1	3	0	2		1	1	23		6	0	0	6	1	0	0	0	2	53
Varicela	409	77	30	76	129	31	157	41	560		166	42	91	85		134	3	51	23	2.105
Hepatitis víricas, otras	5	3	0	0	0		0	4	0		1	0	0	4		0	0	0		17

SITUACIÓN DE LAS ENFERMEDADES DE DECLARACIÓN OBLIGATORIA EN LA SEMANA 31 QUE TERMINÓ EL 4 DE AGOSTO DE 2013

Enfermedades	Casos declarados Sem. 31		Acumulación de casos		Mediana 2012-2008		Índice epidémico (1)		Cálculo especial (2)
	2013	2012	2013	2012	Sem. 31	Acum. C.	Sem. 31	Acum. C.	
Enfermedades de transmisión alimentaria									
Fiebre Tifoidea y Paratifoidea	3	1	34	39	1	45			1,56
Hepatitis A	6	9	284	317	13	674	0,46	0,42	
Shigelosis	2	2	51	123	4	123	0,50	0,41	
Triquinosis	0	0	29	22	0	22			0,08
Enfermedades de transmisión parenteral									
Hepatitis B	16	10	362	380	13	557	1,23	0,65	
Enfermedades de transmisión respiratoria									
Gripe	331	451	492.277	481.567	737	446.318	0,45	1,10	
Legionelosis	20	22	398	501	25	517	0,80	0,77	
Tuberculosis respiratoria	59	73	2.199	2.906	103	3.484	0,57	0,63	
Tuberculosis, meningitis	1	3	33	56	3	61			1,64
Tuberculosis, otras	16	25	417	739	23	767	0,70	0,54	
Enfermedades de transmisión sexual									
Infección Gonocócica	42	64	1.226	1.721	42	1.422	1,00	0,86	
Sífilis (excluye sífilis congénita)	37	66	1.685	2.238	63	1.947	0,59	0,87	
Enfermedades de transmisión vectorial									
Paludismo	9	16	192	230	11	208	0,82	0,92	
Enfermedades de transmisión zoonótica									
Brucelosis	3	3	73	50	3	68			2,96
Tularemia	0	0	1	1	0	3			0,48
Enfermedades prevenibles por vacunación									
Enfermedad Meningocócica	6	8	208	312	8	380	0,75	0,55	
Parotiditis	139	112	11.517	5.387	51	2.837	2,73	4,06	
Rubéola (excluye rubéola congénita)	0	2	4	60	0	21			0,56
Sarampión	3	6	91	1.182	6	260	0,50	0,35	
Tétanos (excluye tétanos neonatal)	1	0	6	4	0	5			0,32
Tos ferina	45	135	1.589	2.039	26	502	1,73	3,17	
Varicela	1.322	1.429	109.221	114.157	1.157	114.157	1,14	0,96	
No agrupada									
Hepatitis víricas, otras	11	10	439	365	16	454	0,69	0,97	

COMENTARIO GENERAL

Durante la presente semana las siguientes rúbricas han presentado:

- * Un I.E. semanal superior o igual a 1,25: Parotiditis (2.73), Tos ferina (1.73)
- * Un I.E. acumulado superior o igual a 1,25: Parotiditis (4.06), Tos ferina (3.17)
- * Las restantes rúbricas han presentado una incidencia normal

- (1) Índice epidémico para una enfermedad dada es la razón entre los casos presentados en la semana correspondiente (o los casos acumulados hasta dicha semana si se trata de I.E. acumulado) y los casos que se esperan o prevén (mediana del quinquenio anterior) para la misma semana. Si el valor del índice se encuentra entre 0,76 y 1,24 la incidencia se considera normal, si es menor o igual a 0,75 incidencia baja, si es mayor o igual a 1,25 incidencia alta.
- (2) Cálculo especial: En enfermedades de baja incidencia (<150 casos anuales en España) no se usa el índice epidémico. El cálculo especial para estas enfermedades es el promedio de los casos notificados en los 5 años anteriores en la semana actual, las 2 semanas precedentes y las dos siguientes.

Fuente: Red Nacional de Vigilancia Epidemiológica. Elaboración: Centro Nacional de Epidemiología, ISCIII

Enfermedades vigiladas en las que es excepcional la declaración de algún caso: Botulismo, Cólera, Difteria, Encefalitis Transmitida por Garrapatas, Fiebre Amarilla, Lepra, Peste, Poliomiélitis, Rabia, Rubéola congénita, Sífilis congénita, Tétanos neonatal

Excepcionalmente se han declarado casos en la semana 31/2013 en curso:

Enfermedad Botulismo Número de casos: 1

**ESTADO DE LAS ENFERMEDADES DE DECLARACIÓN OBLIGATORIA
 POR COMUNIDADES AUTÓNOMAS EN LA SEMANA 31 DE 2013**

Enfermedades	España																			
	Andalucía	Aragón	Asturias	Baleares	Canarias	Cantabria	C.-La Mancha	C. y León	Cataluña	Ceuta	C. Valenciana	Extremadura	Galicia	Madrid	Melilla	Murcia	Navarra	País Vasco	Rioja (La)	TOTAL
	Casos	Casos	Casos	Casos	Casos	Casos	Casos	Casos	Casos	Casos	Casos	Casos	Casos	Casos	Casos	Casos	Casos	Casos	Casos	Casos
Botulismo	0	0	0	0	1		0		0		0	0	0	0		0	0	0		1
Cólera	0	0	0	0	0		0		0		0	0	0	0		0	0	0		0
Fiebre Tifoidea y Paratifoidea	0	0	0	0	0		0		0		0	0	0	0	2	0	0	1		3
Hepatitis A	3	1	1	0	0		0		0		1	0	0	0		0	0	0		6
Shigelosis	0	0	0	0	0		0		0		0	0	0	0		0	1	1		2
Triquinosis	0	0	0	0	0		0		0		0	0	0	0		0	0	0		0
Hepatitis B	6	0	0	1	1	1	0	1	0		2	0	0	2		1	0	1		16
Gripe	11	4	2	16	181	4	9	19	39	1	15	3	15	4		4	3	1		331
Legionelosis	3	1	1	1	0		0		5		3	0	1	3		1	0	1		20
Lepra	0	0	0	0	0		0		0		0	0	0	0		0	0	0		0
Tuberculosis respiratoria	12	3	1	0	2	1	2	6	5	1	13	1		5	2	3	0	1	1	59
Tuberculosis, meningitis	0	0	0	0		1	0		0		0	0		0		0	0	0		1
Tuberculosis, otras		2	0	0		1	1		7		1	0		2		0	1		1	16
Infección Gonocócica	13	4	1	1	2		1	1			8	0	1	7		0	1	1	1	42
Sífilis (excluye sífilis congénita)	7	1	2	1	5	1	0	1			6	0	3	8		1	0	1		37
Sífilis congénita	0	0	0	0	0		0		0		0	0	0	0		0	0	0		0
Fiebre Amarilla	0	0	0	0	0		0		0		0	0	0	0		0	0	0		0
Paludismo	1	1	0	0	0		0		0		0	1	1	3		0	2	0		9
Brucelosis	1	0	0	0	0	1	0		0		0	0	1	0		0	0	0		3
Peste	0	0	0	0	0		0		0		0	0	0	0		0	0	0		0
Rabia	0	0	0	0	0		0		0			0	0	0		0	0	0		0
Tularemia			0									0					0			0
Difteria	0	0	0	0	0		0		0		0	0	0	0		0	0	0		0
Enfermedad Meningocócica	1	0	0	0	0		0	1	1		0	0	1	0		1	0	1		6
Parotiditis	0	6	1	4	5	2	3	16	6		11	0	50	20		2	1	11	1	139
Poliomielitis	0	0	0	0	0		0		0		0	0	0	0		0	0	0		0
Rubéola (excluye rubéola congénita)	0	0	0	0	0		0		0		0	0	0	0		0	0	0		0
Rubéola congénita	0	0	0	0	0		0		0		0	0	0	0		0	0	0		0
Sarampión	0	0	0	0	0		0		3		0	0	0	0		0	0	0		3
Tétanos (excluye tétanos neonatal)	0	0	0	0	0		0	1	0		0	0	0	0		0	0	0		1
Tétanos neonatal	0	0	0	0	0		0		0		0	0	0	0		0	0	0		0
Tos ferina	6	2	0	0	2	2	0		14		7	1	3	3	1	0	0	3	1	45
Varicela	183	44	24	71	69	17	73	30	389		133	18	86	70		71	6	34	4	1.322
Hepatitis víricas, otras	4	1	0	0	0		0	3	2		0	0	0	1		0	0	0		11

SITUACIÓN DE LAS ENFERMEDADES DE DECLARACIÓN OBLIGATORIA EN LA SEMANA 32 QUE TERMINÓ EL 11 DE AGOSTO DE 2013

Enfermedades	Casos declarados Sem. 32		Acumulación de casos		Mediana 2012-2008		Índice epidémico (1)		Cálculo especial (2)
	2013	2012	2013	2012	Sem. 32	Acum. C.	Sem. 32	Acum. C.	
Enfermedades de transmisión alimentaria									
Fiebre Tifoidea y Paratifoidea	1	4	35	43	2	47			1,48
Hepatitis A	5	2	289	319	13	684	0,38	0,42	
Shigelosis	7	2	58	125	2	125	3,50	0,46	
Triquinosis	0	0	29	22	0	22			0,04
Enfermedades de transmisión parenteral									
Hepatitis B	9	8	371	388	18	579	0,50	0,64	
Enfermedades de transmisión respiratoria									
Gripe	358	442	492.635	482.009	749	447.177	0,48	1,10	
Legionelosis	21	24	419	525	26	549	0,81	0,76	
Tuberculosis respiratoria	55	79	2.254	2.985	112	3.596	0,49	0,63	
Tuberculosis, meningitis	0	1	33	57	2	63			1,52
Tuberculosis, otras	9	17	426	756	21	788	0,43	0,54	
Enfermedades de transmisión sexual									
Infección Gonocócica	37	62	1.263	1.783	46	1.468	0,80	0,86	
Sífilis (excluye sífilis congénita)	32	41	1.717	2.279	55	2.014	0,58	0,85	
Enfermedades de transmisión vectorial									
Paludismo	17	13	209	243	10	218	1,70	0,96	
Enfermedades de transmisión zoonótica									
Brucelosis	2	1	75	51	3	74			2,76
Tularemia	0	0	1	1	0	3			0,44
Enfermedades prevenibles por vacunación									
Enfermedad Meningocócica	4	2	212	314	8	387	0,50	0,55	
Parotiditis	125	107	11.642	5.494	49	2.880	2,55	4,04	
Rubéola (excluye rubéola congénita)	0	0	4	60	0	22			0,56
Sarampión	3	6	94	1.188	4	264	0,75	0,36	
Tétanos (excluye tétanos neonatal)	0	3	6	7	0	6			0,36
Tos ferina	20	86	1.609	2.125	25	527	0,80	3,05	
Varicela	977	1.042	110.198	115.199	901	115.199	1,08	0,96	
No agrupada									
Hepatitis víricas, otras	8	8	447	373	16	470	0,50	0,95	

COMENTARIO GENERAL

Durante la presente semana las siguientes rúbricas han presentado:

* Un I.E. semanal superior o igual a 1,25: Shigelosis (3.50), Paludismo (1.70), Parotiditis (2.55)

* Un I.E. acumulado superior o igual a 1,25: Parotiditis (4.04), Tos ferina (3.05)

* Las restantes rúbricas han presentado una incidencia normal

(1) Índice epidémico para una enfermedad dada es la razón entre los casos presentados en la semana correspondiente (o los casos acumulados hasta dicha semana si se trata de I.E. acumulado) y los casos que se esperan o prevén (mediana del quinquenio anterior) para la misma semana. Si el valor del índice se encuentra entre 0,76 y 1,24 la incidencia se considera normal, si es menor o igual a 0,75 incidencia baja, si es mayor o igual a 1,25 incidencia alta.

(2) Cálculo especial: En enfermedades de baja incidencia (<150 casos anuales en España) no se usa el índice epidémico. El cálculo especial para estas enfermedades es el promedio de los casos notificados en los 5 años anteriores en la semana actual, las 2 semanas precedentes y las dos siguientes.

Fuente: Red Nacional de Vigilancia Epidemiológica. Elaboración: Centro Nacional de Epidemiología, ISCIII

Enfermedades vigiladas en las que es excepcional la declaración de algún caso: Botulismo, Cólera, Difteria, Encefalitis Transmitida por Garrapatas, Fiebre Amarilla, Lepra, Peste, Poliomiéltis, Rabia, Rubéola congénita, Sífilis congénita, Tétanos neonatal

Excepcionalmente se han declarado casos en la semana 32/2013 en curso: NO

Enfermedad Botulismo Número de casos: 1

**ESTADO DE LAS ENFERMEDADES DE DECLARACIÓN OBLIGATORIA
 POR COMUNIDADES AUTÓNOMAS EN LA SEMANA 32 DE 2013**

Enfermedades	España																			
	Andalucía	Aragón	Asturias	Baleares	Canarias	Cantabria	C.-La Mancha	C. y León	Cataluña	Ceuta	C. Valenciana	Extremadura	Galicia	Madrid	Melilla	Murcia	Navarra	País Vasco	Rioja (La)	TOTAL
	Casos	Casos	Casos	Casos	Casos	Casos	Casos	Casos	Casos	Casos	Casos	Casos	Casos	Casos	Casos	Casos	Casos	Casos	Casos	Casos
Botulismo	0	0	0	0	0		0	1	0		0	0	0	0	0	0	0	0		1
Cólera	0	0	0	0	0		0		0		0	0	0	0		0	0	0		0
Fiebre Tifoidea y Paratifoidea	0	0	0	0	0		0		0		1	0	0	0		0	0	0		1
Hepatitis A	2	0	0	0	0		0	1	1		0	0	0	1		0	0	0		5
Shigelosis	0	0	0	0	0		0		4		1	0	1	0		0	0	1		7
Triquinosis	0	0	0	0	0		0		0		0	0	0	0		0	0	0		0
Hepatitis B	2	1	0	1	1		0		0		2	0	0	2		0	0	0		9
Gripe	11	6	3	18	158	3	13	39	41	0	21	1	23	7		5	4	5		358
Legionelosis	3	0	1	1	0	1	1	1	6		1	0	2	1		1	0	2		21
Lepra	0	0	0	0	0		0		0		0	0	0	0		0	0	0		0
Tuberculosis respiratoria	8	7	3	1	1		1	3	4		6	3		12		1	3	1	1	55
Tuberculosis, meningitis	0	0	0	0			0		0		0	0		0		0	0	0		0
Tuberculosis, otras		0	2	0		1	0	1	1		2	1		1		0	0			9
Infección Gonocócica	8	2	0	0	3	2	2	1			5	0	3	9		1	1	0		37
Sífilis (excluye sífilis congénita)	12	1	0	2	2	1	0	2			7	0	2	3		0	0	0		32
Sífilis congénita	0	0	0	0	0		0		0		0	0	0	0		0	0	0		0
Fiebre Amarilla	0	0	0	0	0		0		0		0	0	0	0		0	0	0		0
Paludismo	1	1	0	0	1		0		2		0	0	1	8		0	1	1	1	17
Brucelosis	0	0	0	0	0		0		0		0	0	0	1		1	0	0		2
Peste	0	0	0	0	0		0		0		0	0	0	0		0	0	0		0
Rabia	0	0	0	0	0		0		0			0	0	0		0	0	0		0
Tularemia			0									0					0			0
Difteria	0	0	0	0	0		0		0		0	0	0	0		0	0	0		0
Enfermedad Meningocócica	1	0	0	0	0		0	1	1		0	0	0	0		0	0	1		4
Parotiditis	8	13	4	2	5	4	5	10	10		8	0	38	10		0	1	7		125
Poliomielitis	0	0	0	0	0		0		0		0	0	0	0		0	0	0		0
Rubéola (excluye rubéola congénita)	0	0	0	0	0		0		0		0	0	0	0		0	0	0		0
Rubéola congénita	0	0	0	0	0		0		0		0	0	0	0		0	0	0		0
Sarampión	0	0	0	1	0		0	1	1		0	0	0	0		0	0	0		3
Tétanos (excluye tétanos neonatal)	0	0	0	0	0		0		0		0	0	0	0		0	0	0		0
Tétanos neonatal	0	0	0	0	0		0		0		0	0	0	0		0	0	0		0
Tos ferina	4	0	0	0	0		0		7		2	0	1	4		0	2	0		20
Varicela	137	37	21	34	81	19	63	21	253		89	14	67	55		55	2	16	13	977
Hepatitis víricas, otras	2	2	0	0	0	1	0		1		1	0	0	1		0	0	0		8



BOLETÍN EPIDEMIOLÓGICO SEMANAL (BES)

El BES es una publicación gratuita editada por el *Centro Nacional de Epidemiología*.

Dirección: *Odorina Tello Anchuela*

Redacción: *M.^a Elena Rodríguez Valín, Susana Villarrubia Enseñat*

El BES está disponible en formato electrónico en las direcciones:

<http://revistas.isciii.es/revistas.jsp?id=BES>

<http://publicacionesoficiales.boe.es>

Dirección postal:

Centro Nacional de Epidemiología.

Instituto de Salud Carlos III.

C/ Monforte de Lemos, 5

28029 - Madrid, España

NIPO en línea: 725-13-004-0

NIPO libro electrónico: 725-13-003-5

Diseño y maquetación: Agencia Estatal Boletín Oficial del Estado