

# BOLETÍN *epidemiológico* SEMANAL

**Semanas 29-30-31-32**

Del 15/07 al 11/08 de 2013 ISSN: 2173-9277  
2013 Vol. 21 nº 10 / 111-124 ESPAÑA



## SUMARIO

Avance de los datos recogidos por el Sistema de Información Microbiológica durante el primer trimestre del año 2013 .....	111
Estado de las Enfermedades de Declaración Obligatoria .....	116

## AVANCE DE LOS DATOS RECOGIDOS POR EL SISTEMA DE INFORMACIÓN MICROBIOLÓGICA DURANTE EL PRIMER TRIMESTRE DEL AÑO 2013

**Teresa López Cuadrado (1), Lucia Sobrino Vegas (1), Paloma Lucas Herraiz (1), Rosa Cano (1) y el Sistema de Información Microbiológica (2).**

- (1) Sistema de Información Microbiológica. Centro Nacional de Epidemiología. Instituto de Salud Carlos III.  
(2) Integrantes del Sistema de Información Microbiológica de las Comunidades Autónomas y Laboratorios..

En el primer trimestre del año 2013 (semana epidemiológica 1 a la 13) 51 laboratorios de 11 Comunidades Autónomas declararon al Sistema de Información Microbiológica (SIM) 7.779 microorganismos.

Se presentan los datos provisionales de la información recogida para cuatro patologías con mayor número de casos: gripe, campilobacteriosis, infección por virus respiratorio sincitial y diarrea por rotavirus.

### Gripe

La gripe es una enfermedad febril aguda, por lo general autolimitada, que se produce en brotes de intensidad variable casi todos los inviernos, además de ser un importante problema de Salud Pública que puede asociarse a un aumento en la morbilidad y la mortalidad<sup>1</sup>.

En el primer trimestre de 2013 se notificaron al SIM un total de 1.624 casos de gripe. Como se puede observar en la [Figura 1](#), el aumento de casos se inició en la semana 2. El virus de gripe predominante fue el tipo B. Esto coincide con los datos publicados por el grupo del Sistema de Vigilancia de Gripe en España en boletines epidemiológicos previos<sup>2</sup>.

Los menores de 14 años suponen el 45% de los casos recogidos ([Figura 2](#)).

Figura 1. Gripe: casos declarados según el tipo de virus. Semanas 1-13 del 2013

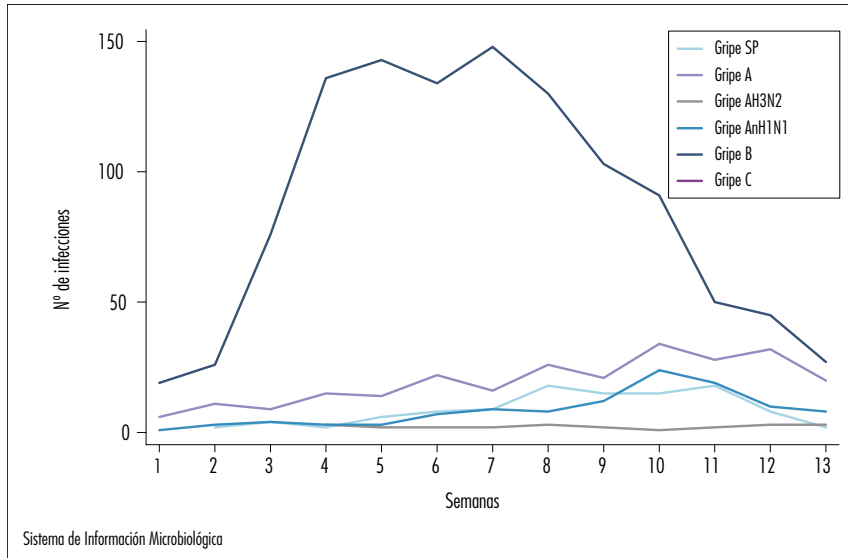
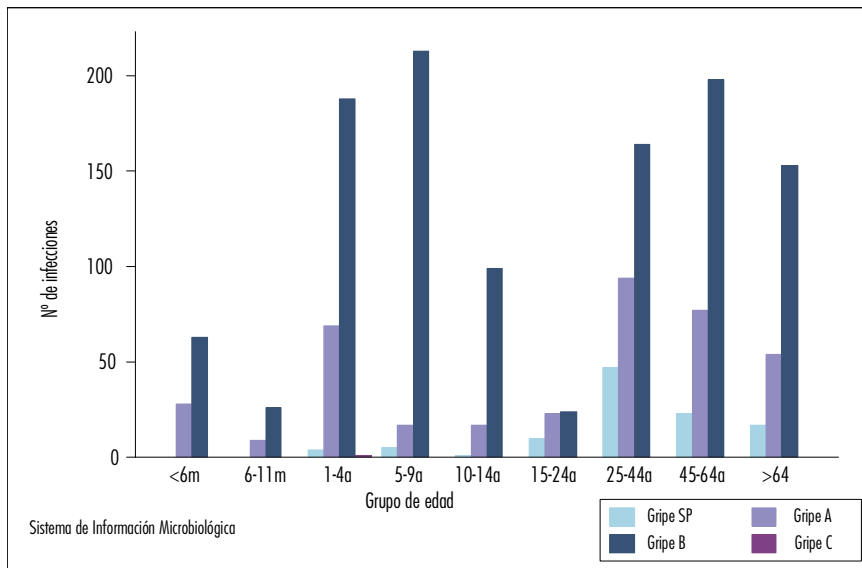


Figura 2. Gripe: distribución de los casos según la edad y el tipo de virus. Semanas 1-13 del 2013



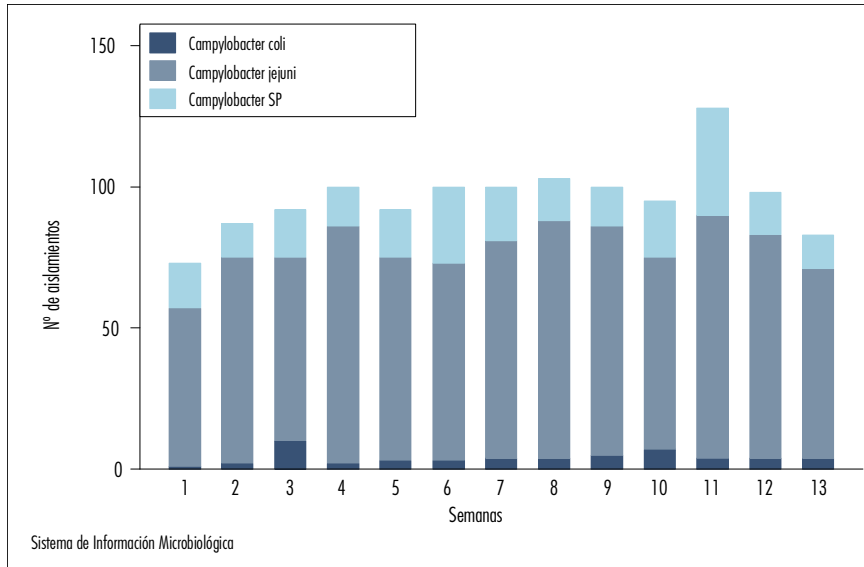
## Campilobacteriosis

La campilobacteriosis es una enfermedad entérica bacteriana aguda que se caracteriza por diarrea, dolor abdominal, malestar, fiebre, náuseas y vómitos. Por lo común no dura más de 10 días. Las especies que causan diarrea con más frecuencia son *Campylobacter jejuni* y *Campylobacter coli*, aunque también pueden producir gastroenteritis *Campylobacter lari* y *Campylobacter fetus*<sup>3</sup>.

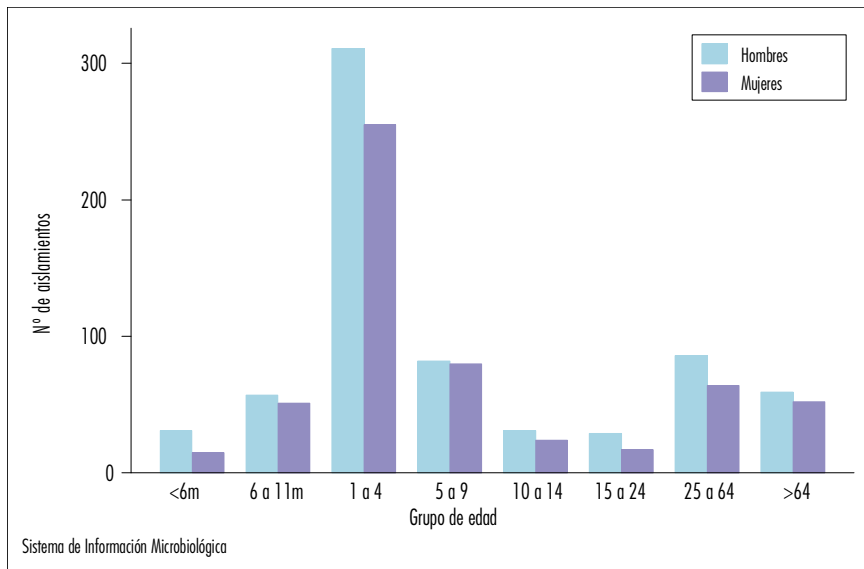
Durante el primer trimestre se declararon al SIM 1.251 aislamientos de *Campylobacter*. El 76,9% de los casos correspondieron a *Campylobacter jejuni*, el 18,9% *Campylobacter sp.*, y por último el 4,2% de *Campylobacter coli* (Figura 3).

Los niños de 1 a 4 años fueron el grupo con mayor número de casos (45% del total de casos declarados). El número de hombres notificados fue superior al de mujeres en todos los grupos de edad (Figura 4).

**Figura 3. *Campylobacter*: aislamientos según la especie y la semana de declaración. Semanas 1-13 del 2013**



**Figura 4. *Campylobacter*: aislamientos declarados según la edad y el sexo. Semanas 1-13 del 2013**

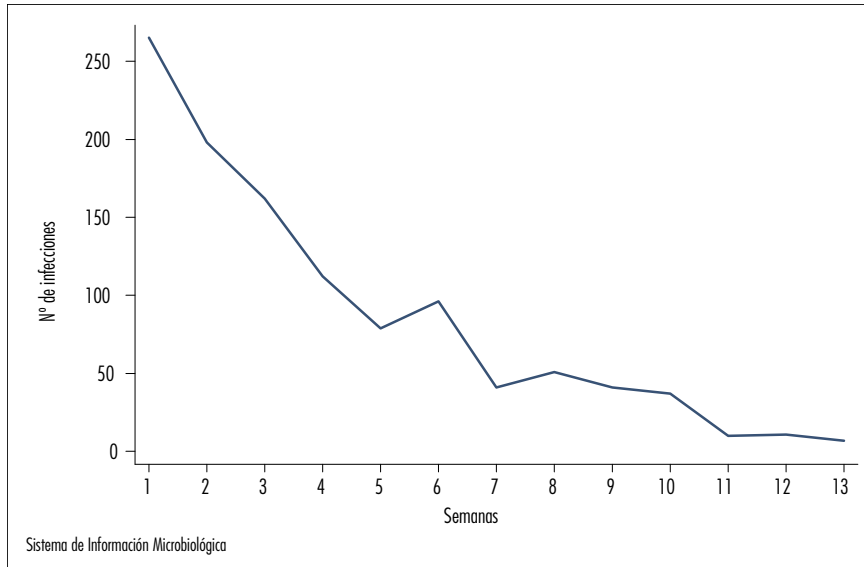


### Virus Respiratorio Sincitial (VRS)

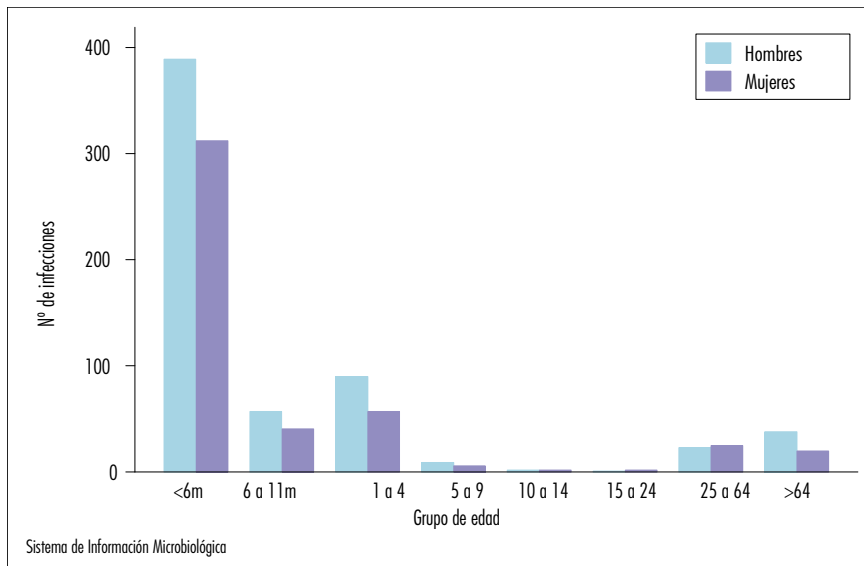
El virus respiratorio sincitial es la principal causa de enfermedades del tracto respiratorio inferior en niños y produce cada año brotes de neumonía, bronquiolitis y traqueobronquitis entre los pacientes pediátricos de menor edad<sup>4</sup>.

En el primer trimestre de 2013 se declararon al SIM un total de 1.110 casos. Como se observa en la [Figura 5](#) se produjo un descenso significativo desde el comienzo del año, y el pico más alto de la temporada 2012-2013 se registró en el mes de diciembre<sup>5</sup>. El grupo de edad más afectado fue el de los menores de 6 meses ([Figura 6](#)).

**Figura 5. VRS: casos declarados según la semana de declaración. Semanas 1-13 del 2013**



**Figura 6. VRS casos declarados según la edad y el sexo. Semanas 1-13 del 2013**

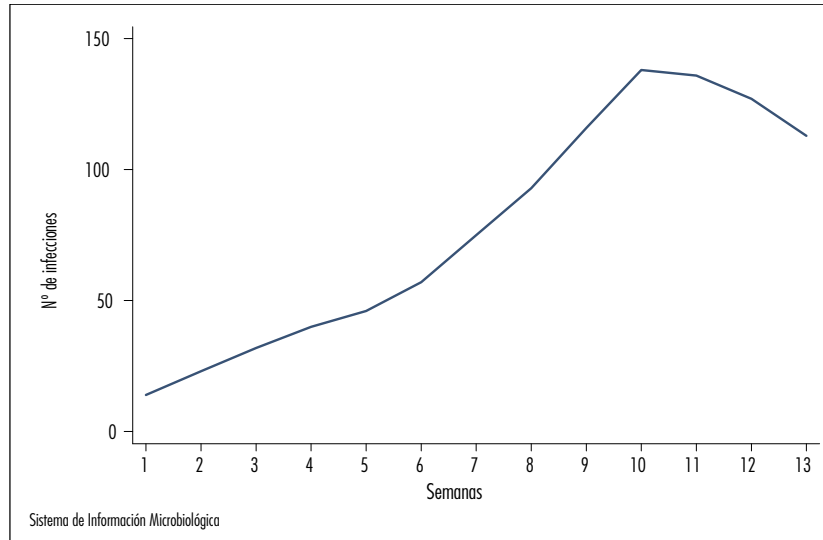


## Rotavirus

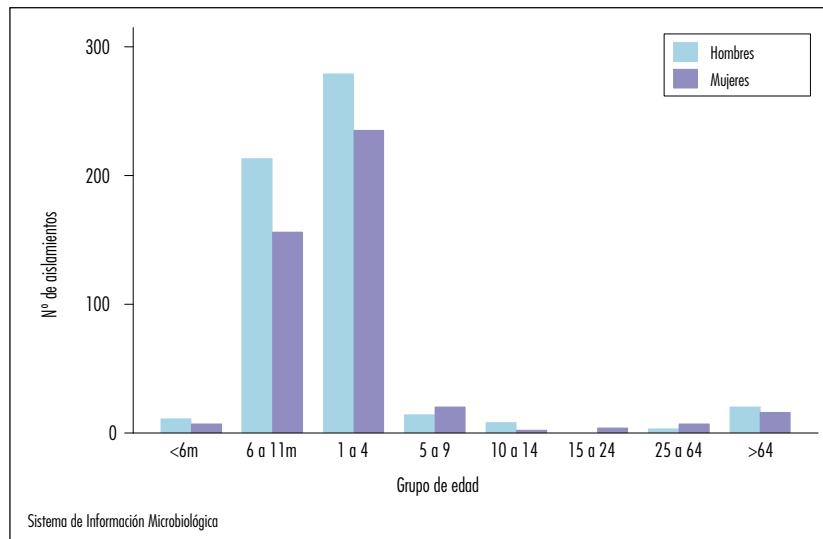
Rotavirus es un virus de la familia Reoviridae que causa gastroenteritis en lactantes y niños de corta edad. La enfermedad se caracteriza por vómitos y fiebre, seguidos por diarrea acuosa que dura unos tres a ocho días. Además es una causa importante de diarrea nosocomial en estos grupos de edad. Generalmente los niños se infectan con el virus en los primeros dos a tres años de vida, y la incidencia máxima de la enfermedad se observa en los de 6 a 24 meses de edad. En adultos, la infección por lo común es subclínica, aunque se detectan brotes con manifestaciones clínicas en centros geriátricos<sup>6</sup>.

En el primer trimestre de 2013 se declararon al SIM un total de 1.010 casos de infección por Rotavirus. Desde el comienzo del año se ha producido un ascenso significativo del número de casos que alcanzó su máximo en la semana 10 (Figura 7). Corresponde a los menores de 4 años el 92% del total de infecciones notificadas (Figura 8).

**Figura 7. Rotavirus: casos declarados según la semana de declaración. Semanas 1-13 del 2013**



**Figura 8. Rotavirus: casos declarados según la edad y el sexo. Semanas 1-13 del 2013**



## Bibliografía

1. Mandell GL, Bennett JE, Dolin R. Enfermedades Infecciosas. Principios y práctica. Capítulo 162. pp. 2060- 2085. 6.ª edición. MMV Elsevier Inc., 2006.
2. Delgado-Sanz C, Jiménez-Jorge S, Pozo F, Gómez-Barroso D, Garriga C, de Mateo S, Larrauri A y el Sistema de Vigilancia de Gripe en España. Vigilancia de la gripe en España. Temporada 2012-13 (desde la semana 40/2012 hasta la semana 09/2013). Bol. Epidemiol. Semanal 2013; 21(4):35-46. Disponible en: <http://revista.isciii.es/index.php/bes/article/view/792/904>
3. Velasco L, Sobrino L, García M, Soler P, Varela C. Infecciones por *Campylobacter* spp. en España. Sistema de Información Microbiológica. Años 2000-2008. Bol. Epidemiol. Semanal 2010; 18(20):193-200.
4. Mandell GL, Bennett JE, Dolin R. Enfermedades Infecciosas. Principios y práctica. Capítulo 155. pp. 2008- 2026. 6.ª edición. MMV Elsevier Inc., 2006.
5. Sobrino Vegas L, López Cuadrado T, Lucas Herraiz P, Cano Portero R. Informe Anual del Sistema de Información Microbiológica 2012. Junio 2013 (Datos provisionales). Disponible en: [http://www.isciii.es/ISCI/ES/contenidos/fd-servicios-cientifico-tecnicos/fd-vigilancias-alertas/fd-sistema-informacion-microbiologica/Informe\\_anual\\_SIM\\_2012..pdf](http://www.isciii.es/ISCI/ES/contenidos/fd-servicios-cientifico-tecnicos/fd-vigilancias-alertas/fd-sistema-informacion-microbiologica/Informe_anual_SIM_2012..pdf)
6. Mandell GL, Bennett JE, Dolin R. Enfermedades Infecciosas. Principios y práctica. Capítulo 146. pp. 1902- 1913. 6.ª edición. MMV Elsevier Inc., 2006.