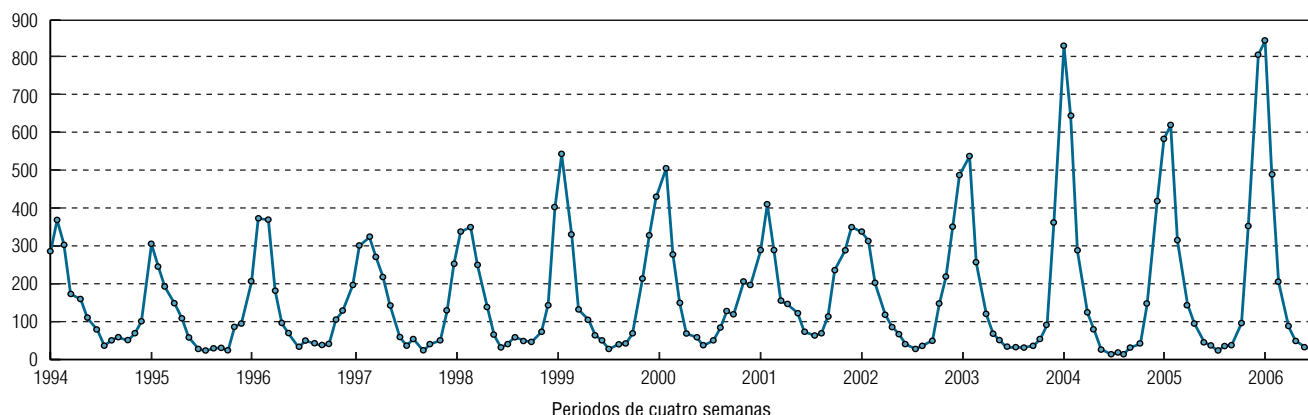


Figura 2

Rotavirus. Evolución temporal. Sistema de Información Microbiológica. Años 1994-2006



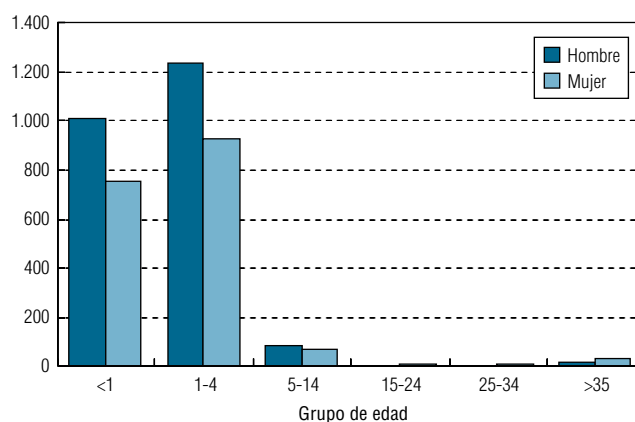
La enfermedad presenta una clara estacionalidad mostrando el pico máximo de incidencia durante los meses de invierno.

En esta temporada, el 94,66% de los casos declarados con edad conocida corresponde a niños menores de 4 años. La razón hombre-mujer ha sido 1,32 (figura 3).

Las técnicas diagnósticas para detección de antígeno de rotavirus no han sido especificadas en el 44% de los casos, el 36% fueron realizadas por ELISA, 10% por inmunocromatografía y 10% por aglutinación.

Figura 3

Rotavirus. Distribución por edad y sexo. Sistema de Información Microbiológica. Temporada 2005-2006


CLASIFICACIÓN DE LOS CASOS SOSPECHOSOS DE SARAMPiÓN
 Casos acumulados desde el 01/01/2006 hasta el 07/08/2006 (semana 31)

CC.AA.	Casos notificados (1)	En investigación	Casos Confirmados				Casos descartados (5)			
			Compatibles (2)	Autóctonos Laboratorio (3)	Importados Laboratorio (4)	Total	Rubéola	Otros Diagnósticos (6)	Sin Diagnósticos	Total
Andalucía	3	-	-	1	-	1	-	-	2	2
Aragón	3	-	-	1	1	2	-	-	1	1
Asturias	1	-	-	-	1	1	-	-	-	-
Baleares	1	-	-	1	-	1	-	-	-	-
Canarias	30	-	-	17	6	23	1	-	6	7
Cantabria	1	-	-	1	-	1	-	-	-	-
Castilla-La Mancha	1	-	-	-	-	-	-	-	1	1
Castilla y León	1	-	-	-	-	-	-	-	1	1
Cataluña	10	-	-	1	4	5	-	1	4	5
Com. Valenciana	12	-	-	7	1	8	-	-	4	4
Extremadura	-	-	-	-	-	-	-	-	-	-
Galicia	5	-	-	-	-	-	-	-	5	5
Madrid	184	13	4	157	2	163	1	1	6	8
Murcia	7	-	-	1	-	1	-	2	4	6
Navarra	-	-	-	-	-	-	-	-	-	-
País Vasco	-	-	-	-	-	-	-	-	-	-
Rioja	27	-	-	15	-	15	-	-	12	12
Ceuta	3	-	-	2	-	2	-	-	1	1
Melilla	-	-	-	-	-	-	-	-	-	-
TOTAL	289	13	4	204	15	223	2	4	47	53

(1) **Caso notificado sospechoso:** Todo caso que cursa con exantema máculo-papular, fiebre alta y alguno de los siguientes síntomas: tos, coriza o conjuntivitis.

(2) **Caso confirmado compatible:** Caso notificado sin muestras biológicas para diagnóstico y sin vínculo epidemiológico con otro caso confirmado por laboratorio.

(3) **Caso confirmado por laboratorio:** Caso notificado confirmado por laboratorio o caso vinculado en espacio y tiempo con un caso confirmado por laboratorio.

(4) **Caso confirmado importado:** Caso notificado confirmado por laboratorio con fuente de infección fuera de España.

(5) **Caso descartado:** Caso notificado con muestras de laboratorio negativas al virus del sarampión.

(6) **Otros diagnósticos:** Identificación de otros virus diferentes de Rubéola: sarampión postvacunal, desconocido, desconocido, Herpes 6.

Más información (BES 2000;8:169-172)